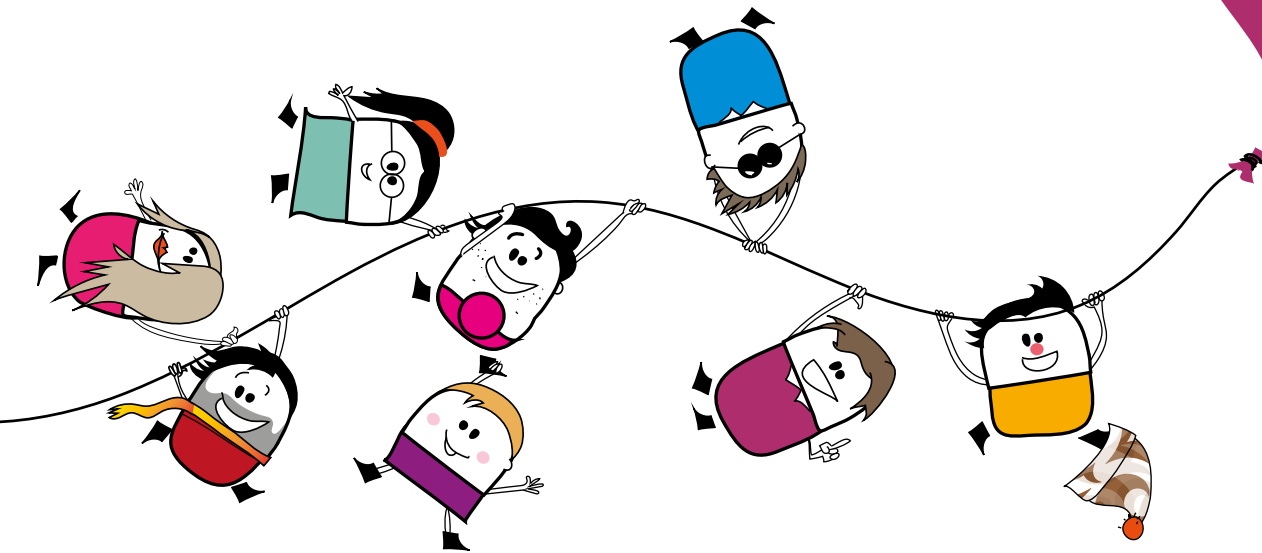


MOUVEMENT E-GRAINE



**CULTIVONS
L'ENVIE
D'AGIR**
PROJET ASSOCIATIF



e-graine

LE RÔLE DU PROJET ASSO

.....
En complément des statuts des associations qui définissent nos raisons d'être
et nos modes de gouvernance, les membres du mouvement e-graine ont ressenti
le besoin de formaliser un document unificateur.

Ce dernier précise les objectifs, les missions et les moyens que nous mobilisons pour mettre
en œuvre notre projet global. Il est à la fois un outil de communication et de mobilisation.

Les objectifs de ce document sont donc de formaliser nos engagements et notre vision
commune et d'être l'outil de référence des associations et de la communauté.

Il constitue la boussole, le guide éthique auquel chacun,
dans nos structures et en dehors, peut se référer pour appréhender
nos principes et notre logique d'action.

Cette actualisation a été effectuée en 2017 pour nos 10 ans.
.....

BONNE LECTURE !

SOMMAIRE

**QUI
SOMMES-
NOUS ?**

P.5

**NOS
PRINCIPES DE
FONCTIONNEMENT**

P.18

**NOTRE
PROJET
ÉDUCATIF**

P.9

**LES PARTIES
PRENANTES**

P.21

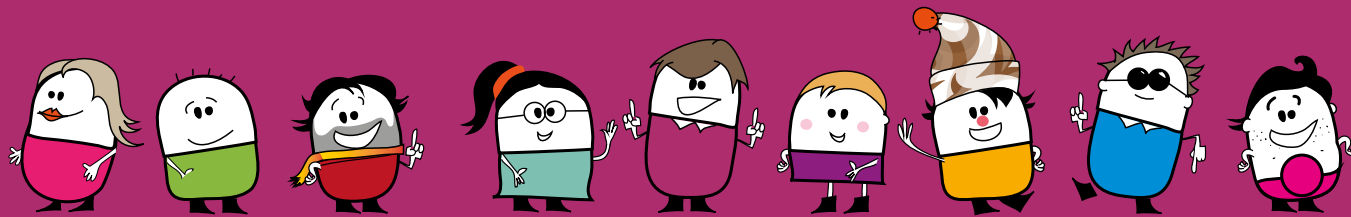
INTRODUCTION

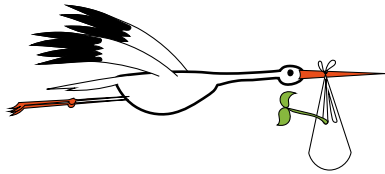
e-graine est un mouvement d'éducation à la citoyenneté mondiale créé en 2006.

Nous sommes aujourd'hui forcés de remettre en cause notre modèle de développement : nous ne pourrions plus vivre demain tel que nous vivons aujourd'hui. Dans un contexte de crise globale (écologique, économique, identitaire, politique, sociale...), notre communauté se fédère autour de l'idée que la pédagogie et le développement de l'esprit critique sont les moteurs de la construction d'un monde solidaire et responsable.

Nous participons ainsi aux objectifs de développement durable (ODD) des Nations Unies et, plus largement, aux dynamiques de transition écologique, sociale et humaine qui naissent au niveau local, national et international.

QUI SOMMES- NOUS ?





NOTRE ORIGINE

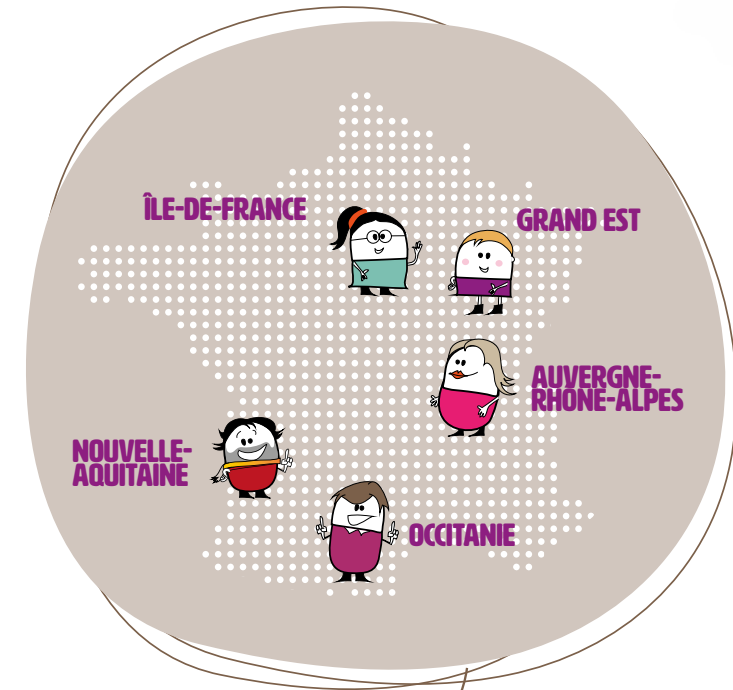
Notre mouvement citoyen a vu le jour en 2006, par l'association de jeunes professionnels de l'éducation, de la création pluri-média et des sciences, qui voulaient participer à la transformation du monde par l'éducation.

Ce projet a vu le jour pour répondre à un **double constat** :

- les **initiatives** de transition vers un développement durable étaient **trop cloisonnées** thématiquement,
- ces initiatives n'avaient pas assez de visibilité auprès du grand public et étaient **peu représentées dans les courants éducatifs**.

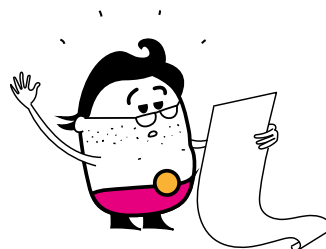
Nous nous sommes alors fixé l'objectif de permettre à tout un chacun, enfant, jeune ou adulte, d'**agir en tant que citoyen du monde au quotidien**.

Lors des 10 premières années, nous avons développé notre action principalement en Île-de-France. Afin de maximiser notre impact social et pour mieux répondre aux besoins locaux, nous avons agrégé diverses dynamiques citoyennes, sur différents territoires, pour en faire, **aujourd'hui, un mouvement national** impliqué dans les instances de concertation.



Depuis le premier jour, nous avons mis en œuvre tous les moyens pour faire grandir notre action éducative. La situation n'est plus la même qu'il y a dix ans, et notre projet a évolué avec elle.

Pourtant, aujourd'hui encore, notre action a tout son sens et contribue efficacement à construire un monde solidaire et responsable !



NOS VALEURS

LA PENSÉE NON DOGMATIQUE

Personne ne peut avoir la prétention de tout connaître. Il est donc important d'apprendre à chacun à penser et non pas d'acquérir une pensée imposée.

LE PARTAGE

Le libre partage des connaissances est une clé indispensable à la création d'un monde égalitaire.

LA CRÉATIVITÉ

L'innovation doit être un levier de changement au service du progrès social.

LE RESPECT ET LA VALORISATION DES DIFFÉRENCES

L'universalisme ne doit pas chercher à effacer les différences, car celles-ci doivent nous nourrir pour tendre vers une citoyenneté mondiale.

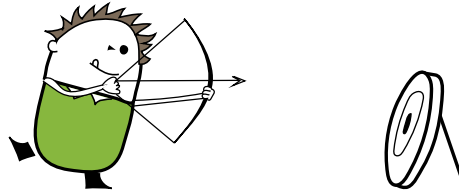
LA SOLIDARITÉ

Le destin des êtres humains est inéluctablement lié. La solidarité est l'acte social d'engagement et de reconnaissance de notre dépendance réciproque, qui nécessite la responsabilité de chacun-e, de toutes les générations et de tous les territoires, pour construire un monde durable.

L'OPTIMISME

Seul l'utopiste déterminé peut créer un monde qui n'existe pas encore, et être facteur de changements.

.....
Dans la diversité de ses opinions politiques, religieuses ou philosophiques, dans le respect des principes d'indépendance et de laïcité, notre communauté garantit six valeurs dans toutes nos actions.
.....



NOTRE FINALITÉ

.....
Le changement que nous souhaitons doit
permettre un épanouissement humain durable
à l'échelle internationale.
.....

**PAR NOS ACTIONS ÉDUCATIVES,
NOUS VISIONS UNE TRANSFORMATION SOCIALE ET POLITIQUE
QUI INCITE LES INDIVIDUS À AGIR À DIFFÉRENTS NIVEAUX.**

AU NIVEAU **INDIVIDUEL**

Nous souhaitons aborder le bien-être dans sa dimension sociale, en permettant à chacun de mieux se connaître et de se positionner au cœur de la société dans laquelle il évolue. Cela passe donc par une conscience du monde, la connaissance et le développement de savoir-être et de la pensée critique. Comment ? En incitant les individus à réfléchir aux conséquences de leurs actes pour leur permettre d'être acteurs de leurs choix.

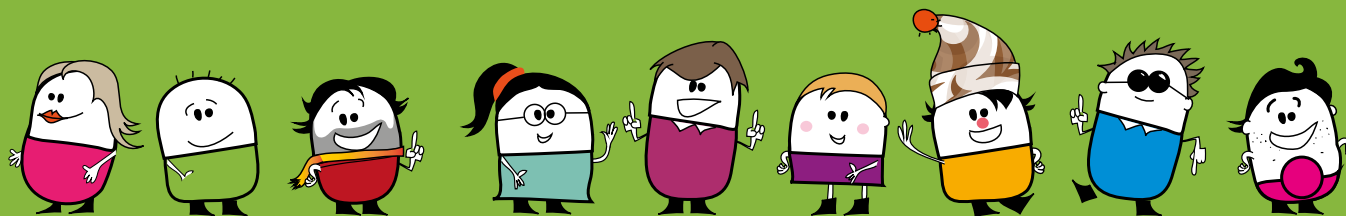
AU NIVEAU **INTERPERSONNEL**

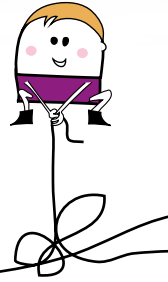
Nous pensons que la compréhension mutuelle est essentielle au développement du vivre ensemble. La prise de recul favorise l'empathie : c'est un savoir-être à renforcer pour permettre l'échange, le partage et la solidarité.

AU NIVEAU **COLLECTIF**

En développant l'esprit critique, nous avons pour ambition d'accompagner à l'analyse de la société, de ses valeurs et de ses représentations sociales. Nous favorisons la participation à la vie citoyenne avec l'objectif de transformer les sociétés, institutions et systèmes politiques au niveau local, national et international. En effet, pour nous, toute société est le fruit des individus qui la composent ; par conséquent, le changement social est la somme des changements individuels.

NOTRE PROJET ÉDUCATIF





**L'ÉDUCATION DOIT ÊTRE UN OUTIL NON PAS D'UNIFORMISATION,
MAIS DE COMPRÉHENSION ET D'ACCEPTATION DE LA DIVERSITÉ.**

Pour nous, **éduquer à la citoyenneté mondiale, c'est donner l'envie** à chaque individu, quel que soit son âge, de **devenir acteur de la transition vers un développement durable.**

Ce processus humain cherche à réinventer nos façons de consommer, de produire, d'échanger, de travailler, de nous nourrir, de nous déplacer, d'éduquer nos enfants, de vivre ensemble, pour construire de nouveaux modèles de sociétés plus solidaires et responsables.

Nous pensons que chaque territoire, chaque personne, chaque période a ses spécificités et qu'il faut les prendre en compte pour répondre aux grands enjeux environnementaux, sociaux, économiques et politiques au niveau local et global.

Au travers de ce projet éducatif, **nous ne cherchons pas à imposer nos connaissances et notre vision du monde**, mais au contraire à **favoriser un partage** de savoirs (connaissances), savoir-faire (compétences) et savoir-être (attitudes), **avec et entre les individus**, afin qu'ils soient en capacité de faire leurs choix de façon éclairée.

COMMENT CULTIVONS-NOUS L'ENVIE D'AGIR ?

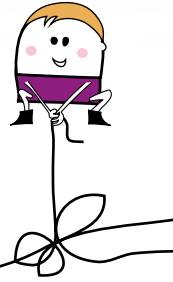


.....
Notre pari est de permettre à chacun de se sentir citoyen du monde
et de faire ses propres choix en pleine connaissance des enjeux
écologiques, économiques et sociaux qui en résultent,
globalement et localement. Pour cela, nous pensons
qu'il est nécessaire d'éduquer à la pensée complexe.
.....

La pensée complexe n'est pas une démission intellectuelle affirmant que tout est compliqué, et qu'on ne peut rien comprendre.

Il s'agit d'**appréhender le réel dans toute sa complexité**, en refusant les explications réductrices et simplificatrices. Éduquer à la pensée complexe, c'est donc rendre compte des liens qui existent entre les choses, entre les disciplines, entre les entités d'un même système (approche systémique), et non les expliquer de façon séparée, isolée.

Si l'ensemble des thématiques concernées par le développement durable (énergie, transport, production, solidarité, consommation, technologie...) peuvent sembler indépendantes les unes des autres, force est de constater qu'elles sont toutes reliées.



NOUS VOULONS RENDRE LES INDIVIDUS VÉRITABLEMENT ACTEURS DE LEURS APPRENTISSAGES.

C'est pourquoi, nous utilisons des **techniques d'animation ludiques et interactives.**

Dans toutes nos interventions et par les outils que nous développons, nous créons des espaces de débat, de partage, de réflexion, de concertation et d'action, où chacun peut apprendre de chacun et apporter sa part à la réflexion collective.

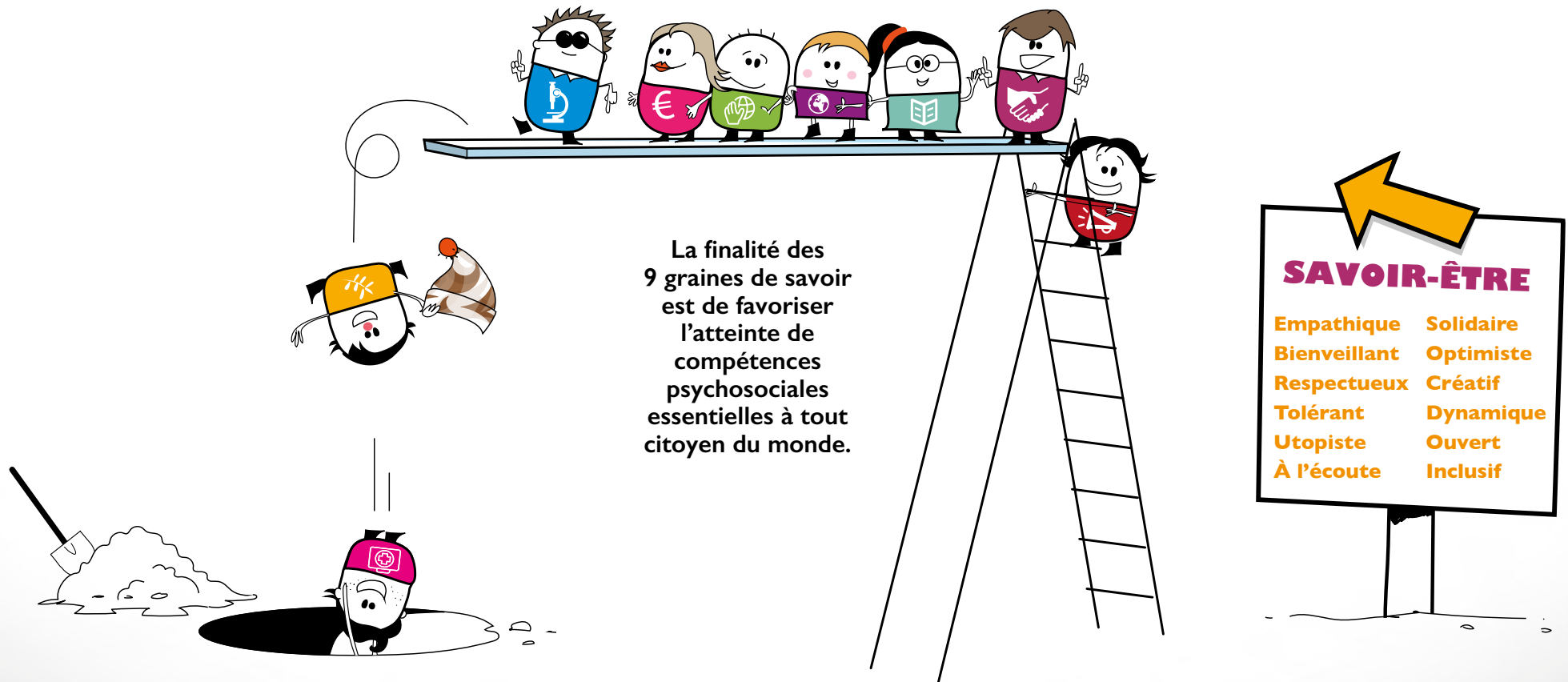
Nous facilitons ainsi le développement de compétences qui permettront à l'individu d'agir, de faire ses choix en connaissance de cause.

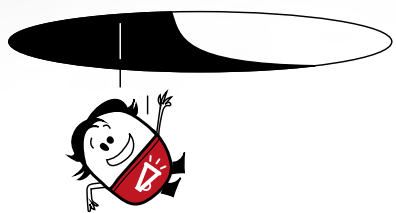
Cette **démarche de pédagogie active** qui s'inscrit dans la durée nous semble la plus efficace pour amener à un véritable changement de comportement et d'attitude.

Notre approche ne vise donc pas la multiplication d'éco-gestes ou d'actes de générosité sans susciter de réflexion, mais, au contraire, d'**encourager des choix fondés sur la connaissance, la raison, l'esprit critique, le débat et l'engagement individuel et collectif.**

QU'EST-CE QU'ON CULTIVE ? LES 9 GRAINES DE SAVOIR

.....
Nous avons défini des piliers éducatifs qui nous paraissent essentiels pour faciliter le positionnement de tout individu en tant que citoyen du monde : les graines de savoir.
Elles sont déclinées en objectifs de connaissances (savoirs),
de compétences (savoir-faire) et d'attitudes (savoir-être).
.....







 OBJECTIF DE
CONNAISSANCE



 OBJECTIF DE
**COMPÉTENCE
ET D'ATTITUDE**

COMMUNICATION

-  Connaître les enjeux et les techniques de la communication.
-  Être en capacité d'analyser et transmettre des informations sous différentes formes et de façon non-violente, en tenant compte des diversités de représentations.





CULTURE

-  Mieux connaître ses cultures et celles des autres.
-  Être en capacité d'appréhender et d'apprécier la diversité culturelle pour permettre l'enrichissement mutuel.





ÉCONOMIE

-  Connaître les acteurs et les mécanismes qui interviennent dans la production, la distribution et la consommation des biens et services.
-  Être en capacité d'interagir solidairement au sein de ces mêmes mécanismes.





ENVIRONNEMENT

-  Connaître les interactions entre les êtres vivants et leur milieu.
-  Être en capacité d'agir en faveur d'une interaction harmonieuse de l'être humain avec la planète.





SOLIDARITÉ

-  Prendre conscience des déséquilibres existants dans les rapports humains au niveau local, national et international.
-  Être en capacité de dépasser l'individualisme et de développer une attitude empathique, dans le respect de l'autre, et participer à la création de rapports humains équilibrés et justes au niveau local, national et international.





GÉOPOLITIQUE

-  Appréhender les grands enjeux économiques et politiques à travers le monde, et en particulier les impacts entre nos modes de vie et les relations internationales.
-  Être en capacité d'agir au quotidien en faveur de relations internationales moins conflictuelles et plus justes.





SCIENCES & TECHNOLOGIES

-  Comprendre et mesurer l'impact des sciences et des technologies sur le monde.
-  Être en capacité d'analyser et d'utiliser l'évolution sociologique, scientifique et technique des sociétés.





PAIX

-  Connaître les droits et les devoirs universels ainsi que les instances gouvernementales et non-gouvernementales qui favorisent la paix.
-  Être en capacité d'adopter et d'encourager des techniques et attitudes de respect, de non-violence et de médiation, avec soi-même et avec les autres.



SANTÉ

-  Connaître ses besoins et la manière d'y répondre, tout en prenant conscience de l'interaction entre sa santé, son mode de vie et son environnement.
-  Être en capacité d'adopter des comportements positifs et responsables pour sa santé et celle des autres.

ET CONCRÈTEMENT, ÇA DONNE QUOI ?

Il n'existe pas un, mais une infinité de moyens d'action éducatifs. Que l'on veuille insister sur la sensibilisation ou sur la réflexion, que l'on dispose de temps ou non, d'un espace de rencontre ou pas... L'outil s'adapte à la cible, au thème et au contexte pour offrir une expérience ludique et motivante. Notre volonté de disposer d'équipes d'éducateurs professionnels et qualifiés nous permet de construire des projets sur mesure.

Stand de sensibilisation en pied d'immeuble. Découverte du développement durable.



DES ÉDUCATEURS AUX 4 VENTS

Au pied d'un immeuble ou au milieu d'un champ, dans un centre commercial ou un festival, nous avons conçu des dizaines d'animations mobiles pour petits et grands.



Stand de sensibilisation sur un marché. Alimentation responsable.

DES BOUTS DE PAPIER OU DES EXPOS GÉANTES

Du petit mémo pour apprendre les fruits et légumes de saison à l'exposition interactive sur la préservation de l'eau en ville, aucun support ne nous résiste. Ce qui importe, c'est le choix le plus adapté pour susciter la réflexion du public.



Exposition interactive : modules à manipuler, livret d'enquête. Cycle de l'eau en milieu urbain.

Kit pédagogique : quiz, support de jeu, mémo papier. Pollution de l'air intérieur.



Village de 8 ateliers éducatifs.
Éco-consommation

DE LA SALLE DE CLASSE À LA SALLE DES FÊTES

Une semaine en tant que formateur auprès d'un groupe de 10 personnes et la suivante au milieu d'une troupe d'animateurs et de centaines d'enfants : nous cherchons les réponses logistiques aux besoins d'éducation des territoires.



Atelier éducatif dans une résidence HLM.
Déchets.

DES OUTILS NUMÉRIQUES POUR GÉNÉRALISER NOS ACTIONS

À l'ère du numérique, e-graine porte bien son nom. Depuis le début nous utilisons les supports multimédias pour offrir des outils ludiques et clés en main aux acteurs éducatifs. Différents partenariats nous ont permis d'explorer le monde du dessin animé, de la BD interactive et des médias en ligne offrant un accès facile aux thèmes que nous abordons.



Mallettes pédagogiques pour les acteurs éducatifs.
Eau, air, sol, énergies, déchets, biodiversité, consommation.



Dessin animé en ligne sur kiagi.org.
Commerce équitable.



ZOOM

LA DÉMARCHE D'UNE INTERVENTION PÉDAGOGIQUE EN 4 TEMPS

1

Découvrir le groupe

Nous adaptons en permanence nos interventions aux participants. Nos animations débutent donc par une phase de découverte mutuelle. Lors de cette phase, nous travaillons aussi à **lever les représentations** pour tester les connaissances et le positionnement du groupe sur la thématique abordée.

2

Sensibiliser à une problématique

Par le biais de jeux, de mises en situation ou d'expérimentation, nous établissons des constats et faisons ressortir des problématiques : c'est la phase de sensibilisation.

Elle nécessite une **mise en perspective des enjeux à différentes échelles** : locale et globale, individuelle et collective...

3

Inciter à réfléchir à nos actions quotidiennes

Dans un troisième temps, nous créons un espace d'échange où nous provoquons le questionnement : c'est la phase de réflexion.

Dans un climat d'écoute mutuelle, de confiance et de sécurité, elle vise à **développer l'esprit critique et d'analyse** en permettant aux individus de questionner leurs propres représentations et habitudes, en les mettant en regard avec celles des autres et avec les grands enjeux abordés dans la phase de sensibilisation.

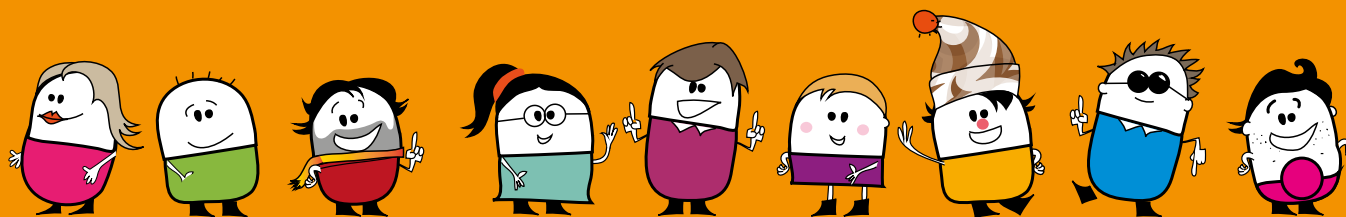
4

Faire émerger l'envie d'agir

Enfin, nous essayons de **faire émerger l'envie d'agir** sur les problématiques de nos sociétés au niveau individuel et collectif, à court, moyen ou long terme : c'est la phase d'échange autour des moyens d'agir.

En présentant des exemples d'alternatives durables, solidaires et responsables et en les mettant en débat, cette phase vise à donner des « clés » aux participants pour favoriser de futurs positionnements, issus de choix réfléchis et inscrits dans la construction collective de sociétés solidaires et responsables.

NOS PRINCIPES DE FONCTIONNEMENT



5 PRINCIPES DE FONCTIONNEMENT POUR UN MOUVEMENT SOLIDAIRE ET RESPONSABLE

Notre mouvement se compose de plusieurs associations indépendantes. Elles se rassemblent autour d'un projet commun, mais aussi de grands principes de fonctionnement qui sont indissociables de notre identité.

UNE ORGANISATION DÉMOCRATIQUE, SOLIDAIRE ET RESPECTUEUSE DE L'IMPLICATION DE CHACUN

Notre mouvement réunit des particuliers et des personnes morales, qui le font vivre à travers nos structures associatives locales. Celles-ci se regroupent au sein d'une union d'associations, qui a pour objectif de faciliter la mutualisation et la représentation.

Bien que ces associations soient autonomes dans leur gouvernance, chacune d'entre elles applique les règles suivantes :

- Une **adhésion volontaire** et ouverte à tou-te-s.
- La **transparence dans la gestion** de notre organisation, que nous visons exemplaire.
- Une **gouvernance participative** pour l'ensemble de nos membres selon le principe « Une personne, une voix ».
- La **non-lucrativité de nos actions** car l'éducation ne doit pas être une marchandise.

LA RÉALISATION D' ACTIONS ÉDUCATIVES DE QUALITÉ ANCRÉES SUR LES TERRITOIRES

Exigeants sur la qualité des interventions, nous nous appuyons sur des **équipes de professionnels**, entourés d'experts aux compétences variées. Par la mise en place de formations régulières, nous veillons en permanence à adapter et développer nos compétences.

Soucieux d'analyser et d'améliorer en permanence la pertinence et l'impact de nos actions, malgré la difficulté que cela peut représenter lorsqu'il s'agit d'éducation, nous accordons une place importante à l'**évaluation**, que nous envisageons comme un **outil d'analyse des transformations sociales**.

Pour garantir des actions de proximité qui répondent aux spécificités des territoires, nos membres se regroupent en associations régionales qui peuvent se décliner, au besoin, en plusieurs antennes locales.

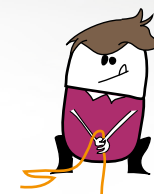




LE RESPECT DES PRINCIPES DE LAÏCITÉ ET D'INDÉPENDANCE

Nous ne relevons d'aucune obédience politique, confessionnelle ou philosophique.

Soucieux de rester indépendants dans nos choix de réalisation, nos actions s'appuient sur des **ressources propres** (adhésions, dons, prestations) et des **ressources externes** (subventions des pouvoirs publics, mécénats), choisies en **harmonie avec nos valeurs et nos principes de fonctionnement.**



UNE GESTION ÉQUITABLE, TRANSPARENTE ET RIGOUREUSE

Parce qu'il ne peut être question **ni de gaspillage, ni de profit pour un acteur de l'économie sociale et solidaire**, nous nous engageons à dédier toutes nos ressources financières à l'exécution et au développement de nos missions.

Conformément à nos valeurs, notre politique générale d'emploi **visé l'insertion vers un emploi durable** au sein de notre mouvement. Nous avons également **mis en place une politique de rémunération équitable** pour tous nos salariés, avec un écart de salaire compris, au maximum, entre 1 et 1,5 à l'embauche.

UNE ORGANISATION IMPLIQUÉE DANS LES DÉMARCHES COLLECTIVES

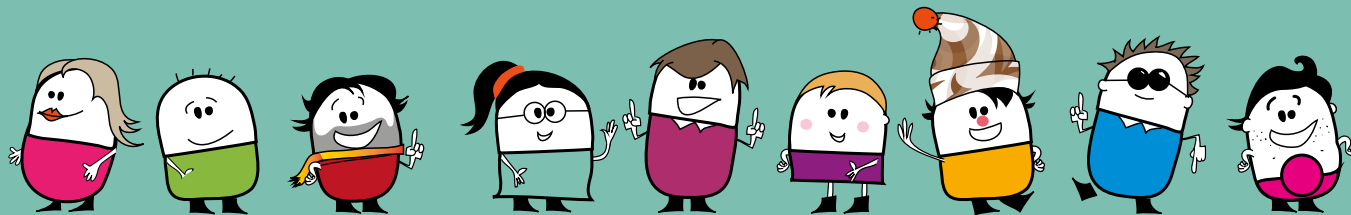
Nous ne refusons de travailler avec personne.

Pour autant, nous n'acceptons pas toutes les méthodes de travail. Nous veillons à ce que les **partenariats conclus soient respectueux** de nos valeurs et de notre éthique.

Refusant la concurrence entre acteurs éducatifs, nous cherchons au contraire à nous impliquer dans des démarches collectives, favorisant le partage et la capitalisation des pratiques de chacun. Nous sommes ainsi impliqués dans divers réseaux (éducation à la solidarité internationale, éducation à l'environnement, éducation populaire, etc.), à l'échelle nationale, régionale et locale.

Nous recherchons également cette co-construction dans l'ensemble des projets que nous conduisons avec nos partenaires, en initiant, par exemple, des comités de pilotage, valorisant la complémentarité de chaque acteur.

LES PARTIES PRENANTES



DÉFINITION DE LEURS RÔLES AU SEIN DE NOTRE MOUVEMENT

.....
Pour faire mouvement, il est important que chacun trouve sa place ; nous avons défini les principales possibilités d'implication qui, ensemble, favorisent l'atteinte de notre objectif commun.
.....

LES MEMBRES DU MOUVEMENT E-GRAINE ET LEURS DIFFÉRENTES IMPLICATIONS :



LES SYMPATHISANTS

Le sympathisant est une personne (physique ou morale) qui apprécie le projet et y participe de manière ponctuelle en diffusant nos actions et nos messages auprès de son entourage.

À travers la communication que nous faisons sur nos événements, nous souhaitons lui donner envie d'en savoir plus, d'être relais d'information et de s'impliquer davantage en devenant adhérent.

Le nombre de sympathisants définit notre notoriété.



LES ADHÉRENTS

Être adhérent, c'est affirmer partager les valeurs et la vision de la société que nous défendons. Le regroupement sous forme d'association permet de faire entendre nos voix et d'avoir un pouvoir d'action au sein de la société et du monde politique. **L'adhérent est une personne (physique ou morale) qui officialise le fait d'être en accord avec ce projet associatif.**

Cela lui donne le **droit de participer** aux prises de décision de l'association lors des Assemblées Générales (AG) et donc de contribuer à définir l'orientation d'e-graine. **Le nombre d'adhérents traduit notre niveau de pertinence et de bonne gouvernance**, en même temps que notre poids politique.

S'il le souhaite, l'adhérent peut soutenir le projet par un **don financier**.



LES BÉNÉVOLES

Le bénévole est un adhérent qui participe au mouvement en mettant à disposition son temps, ses ressources et/ou compétences, de manière ponctuelle ou régulière. Puisqu'ils sont les premiers acteurs de nos associations, nous veillons à leur donner les moyens et l'envie de faire vivre notre projet associatif dans de bonnes conditions.

Les bénévoles dirigeants sont des bénévoles membres des conseils d'administration des différentes associations.

Responsables de la bonne gestion des structures, ils sont impliqués dans chaque décision importante. Maintenir de bonnes relations et une communication transparente et régulière avec les équipes de permanents est fondamental pour le fonctionnement des associations.



LES PERMANENTS

Les permanents regroupent les salariés, les services civiques volontaires et les stagiaires qui travaillent au sein de nos associations.

Ils sont les **garants au quotidien de la concrétisation du projet associatif**.



LES STRUCTURES QUI ENTOURENT LE MOUVEMENT



Un mouvement éducatif au cœur d'un collectif pour la transition

Pour rendre notre action plus efficace et être en mesure de répondre à des besoins sociaux et économiques non satisfaits, **nous nous sommes entourés de compétences complémentaires et avons créé le collectif Kiagi.**

Rassemblant différentes structures de l'Économie Sociale et Solidaire, ce collectif a pour objectif de **faciliter la transition des territoires vers un développement soutenable** et se réunit autour du slogan :

« faire naître et grandir les initiatives solidaires et responsables. »

À l'heure où nous écrivons ce document, il est composé du mouvement e-graine, de l'agence de production e-graine d'images et de la SCI « Maison du Bailli ».



LA SCI MAISON DU BAILLI

Fondée en 2013 pour **faciliter l'implantation** d'une structure e-graine en milieu rural, cette structure immobilière **collecte l'épargne citoyenne pour la mettre à disposition des membres du collectif Kiagi** et de ses partenaires pour favoriser l'implantation immobilière d'acteurs de la transition.



L'agence de production plurimédia créative et engagée

Créée en 2011, cette agence de production pluri-média est née d'une idée d'e-graine et des besoins d'acteurs de référence de l'économie sociale et solidaire de répondre à leurs besoins en communication.

Cette entité a pour objectif d'**accompagner la création d'outils, d'œuvres et de supports de communication multimédias.**



LES PARTENAIRES EXTERNES

Les multiples **partenaires extérieurs** avec lesquels nous travaillons font la **force de notre mouvement.**

Par leur complémentarité, leur apport économique, scientifique, culturel ou artistique, ces individus, institutions, structures publiques et privées, participent à la construction de projets communs et pérennes sur les territoires.



ZOOM

LES ORGANES DE GOUVERNANCE DES MEMBRES ADHÉRENTS & PERMANENTS



LA GOUVERNANCE PARTICIPATIVE :
« **UNE PERSONNE, UNE VOIX** »

.....
Nous veillons à ce que tous les permanents, indépendamment de leurs niveaux de responsabilité et de leur ancienneté, puissent participer à la définition et l'évaluation de la stratégie du mouvement et de ses associations.
.....

**NOUS AVONS DÉFINI PLUSIEURS NIVEAUX D'IMPLICATION
QUE CHAQUE MEMBRE PEUT AVOIR DANS LA
GOUVERNANCE DE NOS ASSOCIATIONS :**

LES GROUPES DE TRAVAIL

Pour faciliter le développement d'actions, nous créons des espaces de concertation et de production regroupant les bénévoles et permanents qui le souhaitent.

LES COMMISSIONS

Composées de membres du conseil d'administration et de permanents, ces groupes axent leur réflexion sur les enjeux stratégiques du mouvement et du développement de nos associations.

LES CONSEILS D'ADMINISTRATION

Ces assemblées regroupent les bénévoles dirigeants qui co-construisent les grandes orientations stratégiques, veillent à leur application ainsi qu'au respect des statuts et du projet associatif ; ils jouent en ce sens un rôle de comité éthique.

LES ASSEMBLÉES GÉNÉRALES

Elles rassemblent l'ensemble des adhérents d'une structure. Ces assemblées valident les stratégies, les analyses d'impacts et votent les grandes orientations présentées par les conseils d'administration.

L'ASSEMBLÉE ASSOCIATIVE

Regroupant l'ensemble des adhérents des associations du mouvement, cette assemblée définit les grandes orientations du mouvement, et notamment la révision de notre projet associatif tous les 5 ans.



CARTE D'IDENTITÉ

Nom : *Mouvement e-graine*

Type : *Mouvement d'associations éducatives*

Date de naissance : *2006*

Siège social : *204, rue de Crimée 75019 PARIS*

Finalité

Cultiver l'envie d'agir pour un monde solidaire et responsable

Objectif pédagogique

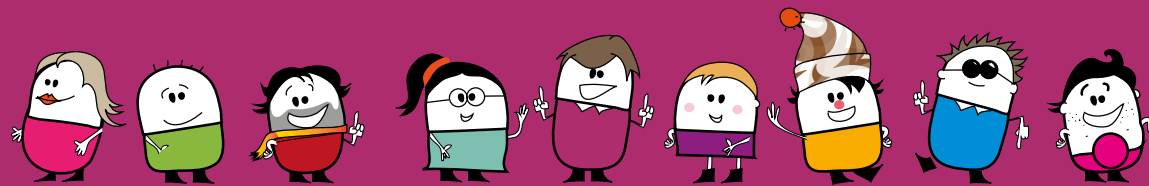
Permettre à l'individu de faire des choix solidaires et responsables

Méthode pédagogique

Une pédagogie active qui rend l'apprenant acteur de ses apprentissages



« CULTIVONS ENSEMBLE L'ENVIE
D'AGIR POUR UN MONDE SOLIDAIRE
ET RESPONSABLE !



Mouvement e-graine

www.e-graine.org

contact@e-graine.org

Retrouvez l'actualité du mouvement sur www.facebook.com/assoegraine

Et tous les contacts des associations locales sur notre site internet,
dans la rubrique « Qui Sommes nous ? / Les associations »