

# Renforcer l'engagement citoyen pour la transition écologique, solidaire et démocratique en France et dans le monde à horizon 2030

## LE RÔLE ESSENTIEL DE L'ÉDUCATION À LA CITOYENNETÉ ET À LA SOLIDARITÉ INTERNATIONALE



# TABLE DES MATIÈRES



4 L'ambition de ce positionnement commun

5 Qu'est-ce que l'ECSI ?

---

## 6 Donner des repères face aux crises

7 - Un constat partagé

8 - Identifier, favoriser et promouvoir les dynamiques de changement

10 - Des valeurs affirmées

---

## 12 Une utilité sociale affirmée

13 - Renforcer la cohésion sociale et l'ouverture au monde et aux autres

15 - Renforcer les capacités d'actions individuelles et collectives

18 - Une citoyenneté active pour co-construire de nouvelles politiques publiques

---

## 19 Une diversité d'acteurs et de pratiques au service de l'ECSI

20 - Les acteurs de l'ECSI en mouvement

21 - L'échelle locale, niveau d'action et d'organisation privilégié des acteurs de l'ECSI

22 - Une pluralité de pratiques

25 - Les structures d'ECSI engagées dans un processus d'amélioration continu

---

## 27 CONCLUSION

---

28 Sigles & abréviations

# L'AMBITION DE CE POSITIONNEMENT COMMUN

Le groupe de concertation sur l'Éducation à la citoyenneté et à la solidarité internationale (ECSI) est un espace de dialogue et de partage d'expériences créé en 2017 par l'Agence française de développement (AFD). Il réunit des représentant·e·s d'associations, de quatre ministères, de collectivités territoriales, de réseaux régionaux multi-acteurs et de l'AFD<sup>1</sup>.

**Les membres de ce groupe souhaitent avec ce texte nourrir un dialogue continu avec l'ensemble des parties prenantes et détailler, dans le contexte français actuel, les raisons pour lesquelles l'ECSI doit être une priorité des politiques publiques.**

Les défis actuels sont en effet globaux et interconnectés, tant dans leurs conséquences que les réponses à y apporter, comme l'illustre pleinement l'ensemble de la crise liée au Covid-19 en 2020. Face à l'ampleur et la complexité de ces enjeux, le repli sur soi et la préservation des modes de vie actuels sont paradoxalement des réponses de plus en plus répandues alors qu'elles ont montré leurs limites. Des choix et des alternatives existent ; encore faut-il les connaître, pouvoir y participer et les mettre en œuvre.

C'est la vision que nous portons collectivement : **former et appuyer des citoyen·ne·s informé·e·s, conscient·e·s, ouvert·e·s et responsables, renforcer le lien social, favoriser la cohésion et la solidarité, accroître la participation citoyenne à tous les niveaux pour une transition écologique, solidaire et démocratique en France et dans le monde.** Aux avant-postes sur ces thématiques d'actualité, nous représentons une grande diversité d'approches et d'actions d'éducation, formelle, non-formelle et informelle, et auprès de tous les publics. Nous nous

retrouvons dans une approche commune, l'ECSI, définie comme une démarche sociale et politique, dont la finalité est de favoriser la contribution individuelle et collective à la construction d'une société juste, solidaire et durable, en s'appuyant sur un processus pédagogique qui se déroule tout au long de la vie<sup>2</sup>.

**L'ECSI est incontournable pour permettre une compréhension systémique des crises que nous traversons et pour accompagner le changement et les nécessaires transitions.**

Nous souhaitons montrer, par ce document collectif, que nos organisations dialoguent, se forment, adaptent leurs contenus, leurs messages et leurs outils pédagogiques, pour être au plus près des évolutions de la société et porter ainsi des propositions d'alternatives concrètes et ambitieuses aux grands défis actuels.

1. Le groupe de concertation sur l'ECSI réunit à ce jour :  
• L'AFD et des ministères français : Agriculture et Alimentation, Éducation nationale et de la Jeunesse, Europe et Affaires étrangères, Transition écologique et solidaire ;  
• Des représentants de collectivités territoriales engagées dans l'ECSI ;  
• Des représentants de Réseaux régionaux multi-acteurs (RRMA) ;  
• Des organisations de la société civile (OSC) : associations spécialisées en ECSI et ONG de solidarité internationale, associations d'éducation populaire ou de développement durable etc.

2. Voir la charte des organisations membres d'Educasol, adoptée en 2015, et disponible sur le site de Coordination SUD

# Qu'est-ce que l'ECSI ?



L'Éducation à la citoyenneté et à la solidarité internationale (ECSI) a pour finalité de favoriser la construction d'un monde juste, solidaire et durable en incitant chacun·e à s'informer, à comprendre et à agir pour le changement.

Elle s'appuie sur un processus pédagogique qui se déroule tout au long de la vie. L'ECSI est ainsi une démarche :

- **ÉDUCATIVE** : elle s'inscrit dans la durée, valorise l'échange et l'intelligence collective ;
- **POLITIQUE** : porteuse d'une vision de la solidarité internationale basée sur le respect des droits humains, l'égalité entre toutes et tous et la protection de la planète, tout en prenant en compte la richesse de la diversité culturelle ;
- **ÉMANCIPATRICE** : préparant et facilitant une citoyenneté active, moteur de transformation sociale et de réduction des inégalités, du local au global.

En incitant chacun·e à s'informer, à comprendre et à agir pour le changement, l'ECSI joue un rôle déterminant pour répondre aux grands enjeux contemporains et pour atteindre les Objectifs de développement durable à l'horizon 2030. La pandémie de Covid-19 a, plus encore, mis en lumière l'importance vitale des solidarités, du local à l'international, et l'urgence d'agir collectivement pour construire des alternatives aux modèles de société actuels qui font face à leurs limites.

L'ECSI est fortement ancrée dans la philosophie et les pratiques de la solidarité internationale et de l'éducation populaire, civique et sociale. En s'appuyant sur la participation active des personnes concernées, elle renforce la volonté des citoyen-ne-s d'identifier des pistes de changement et à les mettre en œuvre à toutes les échelles :

- ✔ **INDIVIDUELLEMENT**  
en s'informant, en s'ouvrant vers autrui, en développant un regard critique et en faisant des choix personnels ;
- ✔ **COLLECTIVEMENT**  
en s'engageant sur les enjeux de solidarité internationale au sein d'organisations (associations, établissements scolaires, entreprises, centres sociaux, etc.), ou de mouvements plus informels favorisant les solidarités et la coopération, en menant des actions concrètes dans son cadre de vie, au sein de son territoire et/ou à l'international (bénévolat, volontariat, projets, etc.) ;
- ✔ **PUBLIQUEMENT**  
en s'impliquant dans les espaces démocratiques ou en favorisant leur émergence, en interpellant les décideurs et en participant à la co-construction et à la mise en œuvre de politiques publiques sur les enjeux de société.

## L'ECSI favorise et accompagne la multiplication des initiatives d'engagements citoyens et solidaires.

**Elle agit comme déclencheur et catalyseur de l'action individuelle et collective, qui se traduit par de nouvelles modalités d'exercice de la démocratie et des politiques de transitions. Elle permet aux pratiques solidaires et durables de se développer et d'essaimer entre citoyen-ne-s et entre pays.**

# Donner des repères face aux crises



## UN CONSTAT PARTAGÉ

Les défis contemporains sont nombreux, complexes, de plus en plus interconnectés et internationaux. Pauvreté, inégalités, crise écologique-climatique, crise économique, effondrement de la biodiversité, pandémies, fermeture des frontières, conflits armés, vie démocratique : **ils s'imposent à toutes et tous et nous poussent à trouver des réponses à la fois urgentes et durables.** Aucune région de la planète n'est épargnée. Et partout dans le monde, les populations les plus précaires sont les plus directement atteintes.

La pauvreté, la précarité et l'exclusion sont ainsi des maux de nos sociétés du Nord comme du Sud. **Les inégalités de richesse, de droits, d'opportunités ne cessent de s'accroître en France et dans le monde.** Elles sont créées et entretenues par des modes de production, de commerce, de consommation et de partage des richesses insoutenables socialement et écologiquement. Croisées

avec une recrudescence des conflits ou des régimes autoritaires, elles sont à l'origine de déplacements massifs de population, au sein des pays et entre régions du monde. **L'ensemble des parties prenantes, et en particulier les institutions nationales et internationales, se doit de répondre à ces enjeux.** Or, les français·e·s interrogé·e·s dans les sondages, accordent de moins en moins leur confiance aux partis politiques, aux médias, aux institutions financières, aux grandes entreprises et aux syndicats<sup>3</sup>. Les jeunes se détournent des médias traditionnels : 56% des 18-24 ans affirment ne pas faire confiance aux journaux<sup>4</sup>.

3. Baromètre de la confiance politique, « 2009-2019 : la crise de la confiance politique », CEVIPOV, 2019

4. Baromètre de la confiance des Français dans les médias, Kantar pour La Croix, 2018



Pour une partie de la population, la réponse réside dans le repli sur soi et une défiance croissante vis-à-vis des autres. Les français-e-s estiment par exemple majoritairement que les réfugié-e-s ou les migrant-e-s ne peuvent pas s'intégrer à la société d'accueil<sup>5</sup>. Des sentiments qui reposent



davantage sur la peur du déclassement que sur une connaissance de la réalité des migrations.

La numérisation a des conséquences sur la consommation d'informations et la propagation d'informations erronées. Internet et les réseaux sociaux facilitent ainsi la communication sans médiation, augmentent la quantité de messages en circulation et accélèrent la vitesse de leur propagation.

Ces technologies exigent plus d'autonomie pour choisir les sources, vérifier les informations et les utiliser. La crise sanitaire du Covid-19 illustre encore une fois cette nécessité de favoriser l'esprit critique face à l'afflux d'informations de toute sorte. Ces apprentissages constituent l'un des piliers de la démarche de l'ECSI.

5. Etude Global Advisor, « La perception mondiale des réfugiés en 2018 », Ipsos, 2019

## IDENTIFIER, FAVORISER ET PROMOUVOIR LES DYNAMIQUES DE CHANGEMENT

**Face à ces constats, les regards critiques, les propositions alternatives et les dynamiques de mobilisation citoyenne se multiplient.** Les enquêtes d'opinion et les données économiques en France montrent l'appétence pour une consommation plus responsable<sup>6</sup>, en particulier pour les secteurs bio et équitable<sup>7</sup>. Cette tendance semble avoir été renforcée par la pandémie de Covid-19 qui a révélé la volonté des ménages de modifier leurs choix d'approvisionnement alimentaire<sup>8</sup>.

**La démarche d'ECSI peut ainsi s'appuyer sur la volonté d'agir d'une part croissante et majoritaire de la population qui souhaite s'investir au quotidien pour faire évoluer la société positivement<sup>9</sup>.**

La crise a aussi mis en avant des formes inédites d'engagement citoyen et la nécessité de réinventer et de continuer à innover dans ce sens : soutiens intergénérationnels, réseaux d'entraide de voisinage, confection et mise à disposition de matériel de protection par des individus et des entreprises de l'économie sociale et solidaire (ESS), etc. Autant d'initiatives démontrant la capacité de mobilisation de la société civile en temps de crise.



6. Synthèse du Baromètre de la consommation responsable, Greenflex-Ademe, 2019

7. Baromètre de consommation et de perception des produits biologiques en France et infographie « Les chiffres du commerce équitable 2018 » et Agence Française pour le Développement et la Promotion de l'Agriculture Biologique, 2020

8. Baromètre de la transition alimentaire, Max Havelaar, 2020

9. Enquête « Que du bonheur », Génération Cobaye, 2016



**Cette recherche de sens et d'engagement s'exprime aussi bien sur les questions françaises qu'internationales.**

➤ **En Seine-Saint-Denis** par exemple, en dépit des difficultés économiques et sociales, les habitant·e·s et les élu·e·s ne renoncent pas à l'engagement citoyen au-delà des frontières : **la solidarité internationale concerne près de 20 % des associations du Département (4 000 associations)**. Au cœur de cette dynamique, le **centre de ressources « Via le monde »**, mis en place par le Service international du Département en 2001 pour accompagner les personnes désireuses de porter des projets de solidarité internationale et d'inscrire la citoyenneté mondiale dans l'espace local : Via le monde propose un agenda des initiatives et débats publics, un accès libre à plus de 12 000 références documentaires, des contacts pertinents, des outils et ressources pédagogiques, et relaie aussi des campagnes de mobilisation et de sensibilisation qui mettent à la portée de chaque citoyen·ne les moyens d'agir efficacement.

L'ECSI s'appuie aussi sur les **aspects positifs de la mondialisation et de la révolution numérique**, en favorisant l'accès à une information plurielle et en encourageant les individus à être actifs dans leur rapport aux médias et à développer leur esprit critique, notamment par **des actions d'éducation aux médias et à l'information (EMI)**.

➤ Ainsi **l'exposition « Décryptons l'information !<sup>10</sup> »** de ritimo, **le projet « Info Hunter<sup>11</sup> »** développé par la Ligue de l'enseignement dans le cadre du programme « Les veilleurs de l'info », ou encore **la websérie « Les**

**clés des Médias »** du CLEMI<sup>12</sup> permettent d'apprendre à décrypter l'information, à vérifier ses sources pour aider à mieux comprendre la fabrique de l'information. L'EMI est par ailleurs inscrite dans les programmes scolaires<sup>13</sup>, de manière transversale et dans le socle commun de connaissances, de compétences et de culture, depuis la loi de refondation de l'école de 2013.

L'ECSI se base enfin sur la **construction de pratiques alternatives** pour promouvoir des dynamiques de changement en **expérimentant d'autres systèmes économiques**.

➤ C'est par exemple le cas des **organisations d'ESS, du commerce équitable, de promotion des circuits courts**, etc., qui dès les années 1970 en France ont combiné leurs activités d'éducation et de plaidoyer avec la construction d'alternatives durables concrètes.

10. [En savoir plus sur l'exposition « Décryptons l'information ! Une exposition pour éduquer aux médias »](#)

11. [Voir le site d'Info Hunter](#)

12. [Voir le site du CLEMI](#)

13. [En savoir plus sur l'intégration de l'EMI dans les contenus et pratiques d'enseignements scolaires](#)



## DES VALEURS AFFIRMÉES

### L'ECSI porte des valeurs indispensables à la résilience et à l'amélioration de nos sociétés.

La solidarité et la citoyenneté forment le socle de ces valeurs. Elles créent de la cohésion entre les citoyen-ne-s, entre les peuples et les pays. Elles sont des conditions indispensables pour engager nos sociétés vers plus de durabilité et de justice sociale. Par la promotion de l'engagement individuel et collectif, de l'interculturalité et par la pédagogie participative, **l'ECSI vise à transmettre ces valeurs et à entraîner un changement d'attitudes individuelles et collectives, et l'émergence de nouvelles modalités de relations sociales solidaires et durables.**

Ces valeurs, construites et renforcées progressivement, servent de point d'appui pour la compréhension, l'analyse, ou la remise en question des modèles de développement actuels ainsi que des interconnexions et des responsabilités de chacun-e face aux changements climatiques et à l'érosion de la biodiversité, aux phénomènes d'exclusion et de violence ou encore à la montée des inégalités (économiques, sociales, de genre, etc.).

### Les valeurs portées par l'ECSI

#### Solidarité

Partager, échanger, venir en aide, favoriser la réciprocité l'empathie, l'ouverture à autrui, la compréhension mutuelle

#### Engagement

Susciter l'envie d'agir, renforcer les capacités et ouvrir les espaces d'engagement

#### Justice sociale

Défendre les droits humains, l'équité, l'éthique

#### Interculturalité

Comprendre l'importance des valeurs et des codes culturels, respecter la diversité, faire de la mixité une ressource

#### Durabilité

Agir en citoyen-ne responsable dans un monde aux ressources limitées

#### Citoyenneté

Comprendre notre place dans la société et participer au changement social, favoriser le vivre-ensemble, faire primer l'intérêt général

#### Participation & partenariat

Faire ensemble, construire et partager les connaissances, promouvoir l'éducation par les pairs et l'accompagnement



## Agenda 2030 & ECSI

# Une **opportunité unique** de fédérer toutes les parties prenantes autour d'un projet ambitieux

L'Agenda 2030<sup>14</sup> des Nations unies, complété par l'Accord de Paris sur le climat, propose un cadre pour la mobilisation de la communauté internationale, des États, des collectivités territoriales, des associations, des entreprises, des citoyen·ne·s, etc. Depuis 2015, les Objectifs de développement durable (ODD) constituent en effet le nouveau cap fixé par et pour toute la communauté internationale. Ces 17 objectifs, à atteindre d'ici 2030, s'appliquent à l'ensemble des pays et des territoires et permettent de croiser des enjeux interconnectés, du local au global.

La « **Feuille de route pour l'Agenda 2030** » adoptée par la France en septembre 2019 **témoigne du rôle central de l'Éducation à la citoyenneté et à la solidarité internationale (ECSI)**, en reconnaissant, à l'instar des Nations unies, l'engagement citoyen dans le domaine du développement et de la solidarité internationale comme un « levier d'action transversal qui permet une appropriation concrète et durable des enjeux globaux et de l'Agenda 2030 »<sup>15</sup>, et ce :

✔ **En faisant un enjeu central de « l'éducation et de la formation tout au long de la vie**, pour permettre une évolution des comportements et modes de vie adaptés au monde à construire et aux défis du développement durable »<sup>16</sup> ;

✔ **En affirmant la nécessité d'une participation effective de l'ensemble des publics à la conception, la mise en œuvre et l'évaluation des politiques publiques**, via un accompagnement des « engagements citoyens » et en donnant « le pouvoir aux territoires qui se mobilisent pour un changement des comportements et des modes de faire »<sup>17</sup>.

Ces cadres de référence offrent ainsi un espace de dialogue permettant de renforcer les synergies entre toutes les parties prenantes.

Elles se traduisent par de nouveaux partenariats et approches, qui encouragent les coopérations permettant de partager des visions parfois différentes et de développer des stratégies plus transversales, même si un certain nombre d'organisations de la société civile exercent sur les ODD un regard critique afin de les améliorer.

**Un changement systémique et rapide est nécessaire à la réalisation des Objectifs de développement durable. L'ECSI constitue à ce titre un levier puissant pour générer, au sein de la société, de l'adhésion autour d'un tel projet de changement social et pour accompagner sa mise en œuvre.**

14. [Résolution de l'Assemblée générale des Nations Unies. « Transformer notre monde : le Programme de développement durable à l'horizon 2030 », 25 septembre 2015](#)

15. « [Aïssons pour un monde plus durable et solidaire](#) », septembre 2019

16. [ibid.](#)

17. [ibid.](#)

# — Une utilité sociale affirmée —



## RENFORCER LA COHÉSION SOCIALE ET L'OUVERTURE AU MONDE ET AUX AUTRES

### Développer l'interculturalité et valoriser la diversité des points de vue

**L'Éducation à la citoyenneté et à la solidarité internationale (ECSI) donne accès à des informations plurielles et à des points de vue multiples.** Elle aiguise la curiosité sur ce qui se passe ailleurs, favorise l'estime de soi et permet d'enrichir la réflexion par la découverte et l'échange. De nombreuses structures de l'ECSI proposent des activités et des outils pour découvrir les réalités de la vie quotidienne dans d'autres pays, les défis auxquels font face les populations et les solutions qu'elles mettent en œuvre.

**Refusant les approches moralisantes et culpabilisatrices, l'ECSI promeut une vision basée sur la valorisation de la diversité culturelle.**

Des **expériences « immersives »** facilitent ainsi la compréhension de situations où plusieurs enjeux, environnementaux, économiques et sociaux, sont interconnectés, et donnent la parole aux premier-e-s concerné-e-s.

➤ C'est le cas par exemple du **programme pédagogique « Réinventer le monde »**, créé par l'Agence française de développement<sup>18</sup>. À travers les récits d'habitant-e-s de pays différents, il propose d'explorer d'autres modes de vie et de découvrir l'impact du dérèglement climatique sur l'accès à la santé, à l'eau, à l'énergie ou au travail et de réfléchir sur les interdépendances planétaires.

➤ Plusieurs histoires sont issues du spectacle **« Nés quelque part »**<sup>19</sup>, qui, avec l'exposition, la pièce de théâtre et le jeu de rôle, propose d'incarner un des 18 personnages du Cambodge, du Niger, du Cameroun, de Colombie, du Nigeria ou de Polynésie. L'exposition, proposée par l'AFD, a été accueillie dans six villes de France, et visitée par 49 000 personnes dont 20 000 scolaires depuis novembre 2015.



➤ **Les ateliers d'immersion** sont aussi l'activité phare du **Centre Gaïa**<sup>20</sup> à Lille, où les enfants et les jeunes découvrent la réalité de la vie quotidienne d'habitant-e-s au Sénégal grâce à des décors grandeur nature.

### Favoriser les rencontres et les échanges

**Les actions d'ECSI contribuent à créer les conditions favorables à la rencontre avec les autres.**

C'est par exemple le cas des **programmes de volontariat international ou d'échanges**, qui incitent à s'ouvrir sur le monde, à partager des compétences et connaissances et à transmettre ses expériences au retour.

➤ **Le Partenariat éducatif de Solidarité internationale (PESI)**<sup>21</sup> porté par Solidarité Laïque soutient par exemple des projets de coopération internationale entre futur-e-s acteurs et actrices de l'éducation afin d'améliorer la qualité de l'éducation et de la formation en réciprocité.

➤ **L'AFDI** (Agriculteurs français et Développement international) facilite de son côté les **échanges entre pairs, professionnel-le-s agricoles français-e-s et des pays du Sud**, et intervient dans les lycées agricoles et Maisons Familiales Rurales pour sensibiliser aux réalités de l'agriculture au Sud et aux défis communs.

➤ De même, le **projet Anima'Terre Jeunesse** porté par le Département de la Savoie et l'association Pays de Savoie solidaires, favorise les échanges entre animateurs et animatrices jeunesse de la **Savoie**, de **Bignona (Sénégal)** et de **Dessalines (Haïti)** dans l'objectif **d'enrichir les politiques Jeunesse des trois territoires**. Selon le coordinateur enfance-jeunesse à l'Espace Associatif Cantonal d'Aime, l'apport pour la population est indéniable, favorisant la découverte dans une zone rurale avec peu de mixité culturelle<sup>22</sup>.

➤ **La plateforme #Moveagri**, animée par SupAgro Florac et le RED (réseau ECSI de l'enseignement agricole, qui dépend du ministère de l'Agriculture et de l'Alimentation), accompagne les jeunes dans leur projet de mobilité internationale.

**Dans un monde globalisé où l'expérience à l'international est de plus en plus valorisée, l'engouement pour ces expériences solidaires à l'international est en pleine expansion.**

18. [En savoir plus sur programme pédagogique « Réinventer le monde »](#)

19. [En savoir plus sur l'exposition « Nés quelque part »](#)

20. [En savoir plus sur le centre Gaïa \(Le Partenariat\)](#)

21. [En savoir plus sur le PESI](#)

22. Extrait de témoignages de l'exposition « j Récits'proctité ! », Pays de Savoie solidaire

## Cet engagement a développé en moi une ouverture au monde, et une forme d'altruisme (...) J'ai de nouvelles idées, je me sens plus débrouillarde, j'ai gagné aussi en maturité. »

Phénicie, ambassadrice de l'engagement citoyen à l'international, au Cambodge et à la Mission Locale de Montpellier.

➤ Phénicie fait partie du projet de France Volontaires<sup>23</sup> et de l'Union Nationale des Missions Locales visant à proposer aux jeunes accompagné·e·s une expérience d'engagement citoyen à l'international, à laquelle il·elle·s ont rarement accès. Au retour, quels que soient la nature de leur mobilité à l'étranger ou leur niveau de qualification, il·elle·s ont pour rôle d'encourager et d'aider d'autres jeunes à s'engager dans un volontariat international.

La démarche d'ECSI permet ainsi de proposer des espaces d'expression pour formaliser et verbaliser leur vécu et d'en faire une véritable compétence pour l'avenir dans leurs lieux de vie<sup>24</sup>.

Les structures impliquées dans l'ECSI favorisent aussi la rencontre par les témoignages des organisations avec lesquelles elles ont développé des partenariats à l'international, facilitant le dialogue et relayant la voix de populations souvent peu entendues, qu'elles soient les victimes des crises de nos systèmes économiques et sociaux ou les premières à expérimenter d'autres modèles de développement plus durables et solidaires.

## Déconstruire les préjugés sur les populations migrantes

L'ECSI s'empare des enjeux liés aux migrations et aux mobilités internationales pour **déconstruire les préjugés, susciter la curiosité et outiller les personnes engagées** sur le terrain avec des arguments et éléments d'analyse permettant d'animer le débat public et citoyen.

➤ C'est le cas par exemple de la **boîte à outils « 10 mythes »**<sup>25</sup> du FORIM (Forum des organisations de solidarité internationale issues des migrations), de la troisième édition du « **Petit guide : Lutter contre les préjugés sur les migrants** » de la Cimade<sup>26</sup> ou du « **Guide de survie** » de ritimo, qui démontent les idées reçues sur les migrations<sup>27</sup>.

➤ Ces actions passent aussi par des films et des documentaires, comme « **Article 13** », outil de sensibilisation et de plaidoyer de Solidarité Laïque montrant la réalité des parcours de personnes migrantes et l'esprit de solidarité qui anime celles et ceux qui agissent auprès d'elles.

➤ Ou encore par des récits de vie, à l'image du « **Carnet d'exil** » qui raconte le parcours d'un jeune afghan accueilli au sein d'un lycée agricole, coécrit par des élèves de baccalauréat professionnel, fruit d'un projet mené pendant deux ans et demi avec la classe<sup>28</sup>.

**L'objectif de ces initiatives est d'œuvrer pour une société plus apaisée, ouverte à la différence, où la diversité est perçue comme une richesse et une force et non comme un facteur de division.**

## Soutenir l'implication des populations marginalisées

**Certains projets d'ECSI appuient les publics en situation de pauvreté, de précarité qui souhaitent prendre part à la solidarité internationale et lutter contre les phénomènes d'exclusion dans le monde.**

➤ Créant un **pont entre solidarité locale et internationale**, la fédération départementale du Puy-de-Dôme du Secours Populaire Français a expérimenté une démarche qui permet au public accueilli dans le cadre de distributions alimentaires de profiter d'une exposition sur les projets similaires menés à Madagascar et propose des temps conviviaux d'échanges sur le sujet. À l'issue de cette action, plusieurs personnes se sont proposées pour participer aux projets de solidarité internationale et la

23. [Plus d'informations sur ce projet](#)

24. « [ECSI-EVSI : Intégrer l'Éducation à la citoyenneté et à la solidarité internationale dans l'accompagnement d'un engagement volontaire et solidaire à l'international](#) », Educasol, France Volontaires, 2017

25. [Boîte à outils «10 mythes» - Déconstruire 10 idées reçues sur Migrations et Développement](#), FORIM, 2016

26. Voir la troisième édition du « [Petit guide – Lutter contre les préjugés sur les migrants](#) », CIMADE 2016

27. [Guide de survie pour répondre aux préjugés sur les migrations](#), RITIMO, 2017

28. [Plus d'informations sur ce Carnet d'Exil](#)

fédération envisage désormais d'étendre cette action à l'ensemble du département, en renforçant les dimensions de sensibilisation et d'appui à l'engagement.

**D'autres structures tentent de favoriser l'inclusion de publics issus de milieux sociaux, de territoires ou de filières souvent exclus et peu représentés dans les**

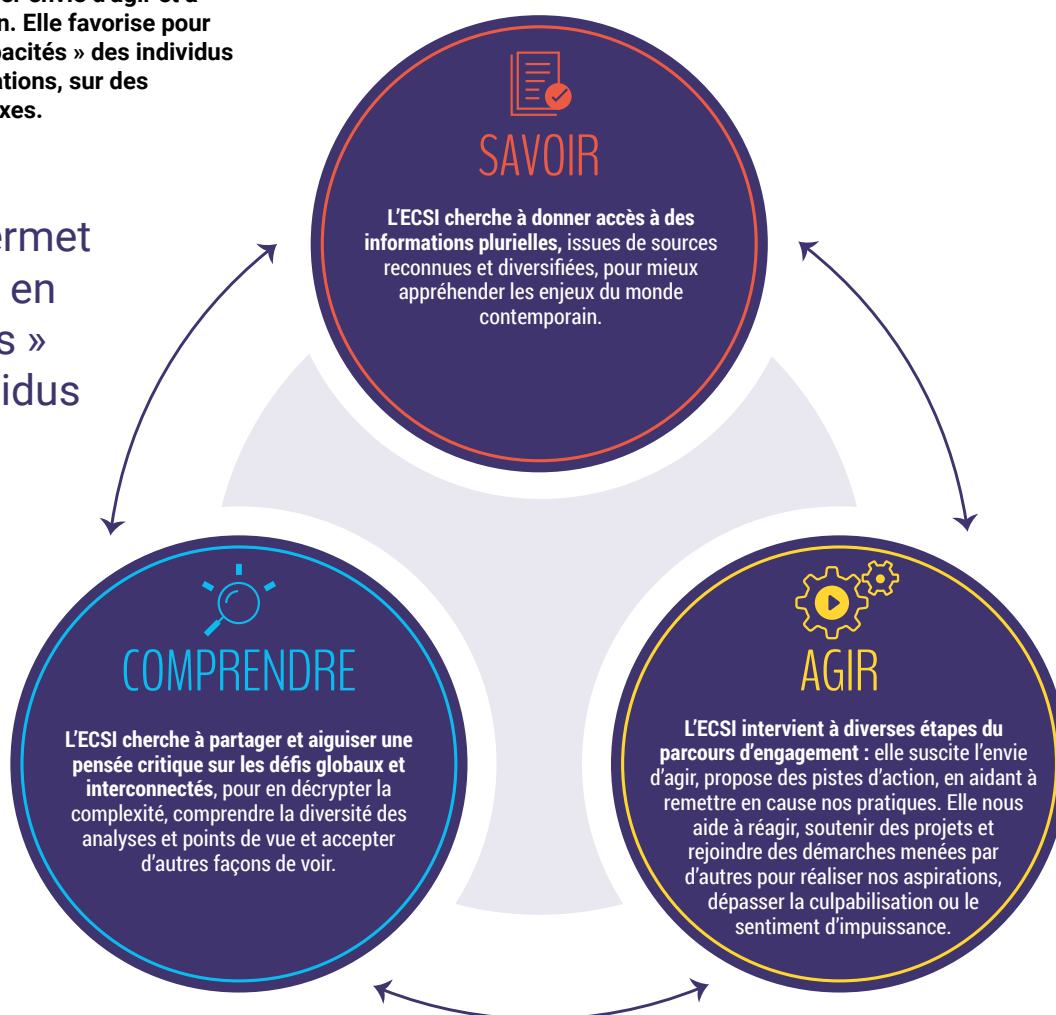
**décisions et les actions de solidarité, qu'il s'agisse des jeunes en situation de décrochage scolaire, des personnes en situation de handicap, ou encore des personnes incarcérées.**

## RENFORCER LES CAPACITÉS D' ACTIONS INDIVIDUELLES ET COLLECTIVES

L'Éducation à la citoyenneté et à la solidarité internationale (ECSI) s'inscrit dans une logique d'accompagnement au changement social dans la durée.

**Elle s'attache à donner envie d'agir et à accompagner l'action. Elle favorise pour cela la « mise en capacités » des individus comme des organisations, sur des thématiques complexes.**

L'ECSI permet la « mise en capacités » des individus



## Renforcer le « pouvoir d'agir »<sup>29</sup>

L'ECSI appuie les capacités d'engagement des individus et des groupes en développant des savoir-être et des savoir-faire indispensables dans toutes les sphères de la vie : analyser une situation, prendre la parole en public, argumenter, savoir monter un projet collectif, développer une autonomie d'action, etc.

**Les actions d'ECSI outillent ainsi les citoyen-ne-s aux différents stades de leurs réflexions et favorisent le passage à l'action.**

➤ C'est le cas par exemple de projets visant à améliorer ses capacités à animer ou débattre, comme les **concours d'éloquence développés via le projet « Exp'OSE, quel monde pour 2030 ? »**, porté par le RADSI Nouvelle-Aquitaine et soutenu par les Rectorats, le Conseil régional et la DREAL. Il propose à des élèves de Maisons Familiales Rurales et de lycées professionnels de réfléchir aux problématiques des ODD.

**D'autres initiatives visent à appuyer le montage de projets, en facilitant le partenariat entre une association de solidarité internationale et un groupe de citoyen-ne-s.**

➤ Le dispositif « **Pépinière de la solidarité internationale** » de Frères des Hommes accompagne dans ce sens des porteur-euse-s de projets et leurs tuteurs ou tutrices dans la réalisation d'un projet de solidarité internationale.

**D'autres actions rendent possibles des engagements bénévoles en lien direct avec des projets.**

➤ L'initiative du CCFD-Terre Solidaire « **Regards croisés** » en région PACA a par exemple permis à des bénévoles de la région de créer une dynamique d'échange avec des représentant-e-s du Programme Mercosur Social et Solidaire soutenu par l'association, sur les questions d'agroécologie et de cohésion sociale. Ces actions permettent aux citoyen-ne-s de se positionner dans le débat public, de faire des propositions, et de contribuer à l'action des pouvoirs publics, du secteur privé ou d'autres acteurs.

**Cette mise en capacité des individus peut également participer à l'insertion professionnelle.**

➤ Au cours d'**ateliers** menés par e-graine dans la communauté d'agglomération de Saint-Quentin-en-Yvelines, des salarié-e-s en insertion ont pu ainsi **découvrir les différentes formes d'engagements** autour d'eux : conseil de quartier, consommation responsable, solidarité internationale, participation aux débats citoyens, etc. Pour certaines personnes, la participation aux rencontres régionales sur la COP 21 a permis de prendre confiance dans leur prise de parole et de comprendre comment elles peuvent être actrices d'un monde solidaire et responsable.

## Proposer un parcours d'engagement

**L'ECSI amène les citoyen-ne-s, les organisations et les institutions à mettre en place des actions concrètes ancrées dans leur quotidien et dans différentes sphères de vie : à l'école, dans leur entreprise, leur quartier, leur ville ou leur village, au niveau local, régional ou national.**

**Elle leur donne l'envie de contribuer à l'action publique et d'agir en faveur d'un changement durable de modèle.**

➤ **La Quinzaine du Commerce Équitable** permet ainsi depuis vingt ans d'inciter les citoyen-ne-s, les institutions et les entreprises à s'interroger sur les impacts de leur consommation et de réfléchir au rôle que chacun-e peut jouer pour instaurer des modes de consommation plus justes, plus solidaires, et plus respectueux des droits humains et de l'environnement.

La sensibilisation, l'éducation et le plaidoyer ont porté leurs fruits, comme en témoigne la **très forte augmentation de la notoriété du commerce équitable comme alternative de consommation**. Ces évolutions se reflètent aussi dans la croissance continue de la consommation équitable en France, et dans le développement des actions de sensibilisation au commerce équitable.

➤ Au-delà de la sensibilisation, le **projet « Keka Wongan »** entrepris par les établissements scolaires de l'enseignement agricole « Nantes Terre Atlantique » en France (labélisé « Lycée de commerce équitable » début 2020) et le « Collège Régional d'Agriculture » au Cameroun a permis la naissance d'un atelier de transformation du cacao en chocolat et la construction d'une filière locale. Le projet a fédéré enseignant-e-s, élèves et apprenti-e-s de l'établissement, partenaires professionnels et institutionnels comme le Conseil régional des Pays de la Loire et le ministère de l'Agriculture et de l'Alimentation<sup>30</sup>.

Dans un autre registre, **l'engagement des écoles, collèges et lycées prend de l'ampleur à travers la démarche « Établissement en Démarche de Développement Durable<sup>31</sup> » (E3D)**, qui doit concerner 10 000 écoles et établissements d'ici à 2022. Cette démarche globale concerne à la fois le mode de fonctionnement de l'établissement (gestion de l'énergie, de l'eau, des déchets) et les enseignements délivrés. Les élèves se forment aux bonnes pratiques permettant de vivre ensemble dans un monde aux ressources limitées, et acquérant des connaissances et des compétences qui leur permettront de décider et d'agir en fonction des enjeux du développement durable.

29. « Agir en France pour la Solidarité internationale : c'est possible ! Guide pratique », Engagé-e-s & Déterminé-e-s, 2018

30. Plus d'informations sur le projet Keka Wongan

31. Plus d'informations sur la démarche E3D



D'autres établissements s'engagent comme par exemple les centres de vacances et accueils de loisirs qui, à travers le **Label CED (Citoyenneté, Environnement, Développement durable) de la Ligue de l'enseignement**, répondent à des critères précis de fonctionnement durable et donnent aux enfants et aux jeunes les moyens d'agir de façon responsable dans leur environnement<sup>32</sup>.

## Appuyer l'ensemble des acteurs éducatifs

Par la **création et la promotion d'outils pédagogiques**, ainsi que par la mise en place de **formations**, des organisations d'ECSI permettent une montée en compétence et un outillage de l'ensemble des parties prenantes de l'éducation au sein des centres sociaux et lieux éducatifs et culturels, des associations de solidarité internationale, des collectivités territoriales ou encore des ministères et agences publiques.

➤ **La Fédération Artisans du Monde** a récemment coédité dans ce sens, avec le **réseau Canopé** (le réseau d'accompagnement et de création pédagogique de l'Éducation nationale), **deux outils pédagogiques<sup>33</sup> sur l'ECSI et l'éducation à une consommation responsable**, croisant regards et pratiques entre associations et enseignant·e·s.

➤ **Le Département de la Seine-Saint-Denis** appuie de son côté la mise en place de **parcours éducatifs alliant enjeux globaux et engagements sur le territoire**, auprès des collégien·ne·s, des centres sociaux et d'organisations

de jeunesse. En 2018, un partenariat avec **Cartooning for peace** a permis des actions dans douze collèges de Seine-Saint-Denis autour des expositions « Tous migrants » et « Dessine-moi la Paix » : 300 élèves ont bénéficié directement de ces actions éducatives, et environ 6 000 indirectement par la valorisation du projet au sein des collèges.

D'autres associations d'ECSI ont également développé une expertise dans la formation auprès de militant·e·s et professionnel·le·s du milieu associatif, des collectivités (agent·e·s et élu·e·s), du milieu scolaire (enseignant·e·s...) et sont reconnues en tant qu'organismes de formation professionnelle.

32. [L'UNAT Bretagne par exemple](#)

33. [Voir : le kit « Consommer responsable ? L'alimentation » du réseau Canopé](#)  
Et les [Petits Ateliers d'éducation au développement et à la solidarité](#)



# UNE CITOYENNETÉ ACTIVE POUR CO-CONSTRUIRE DE NOUVELLES POLITIQUES PUBLIQUES

## Développer une citoyenneté active

Les actions d'Éducation à la citoyenneté et à la solidarité internationale (ECSI) encouragent chacun·e à devenir des citoyen·ne·s concerné·e·s, exerçant leurs responsabilités et leurs droits à tous les niveaux, du local à l'international. Cette citoyenneté s'entend par la connaissance des droits et l'exercice des devoirs civiques, mais au-delà, comme une citoyenneté de responsabilité partagée, et de solidarité entre individus.

**L'ECSI permet ainsi à des personnes, des groupes et des organisations actives et formées de se mobiliser pour participer à la vie publique et d'influer sur les politiques publiques à tous les niveaux.**

**L'ECSI participe également à des engagements collectifs** d'envergure sur des thématiques variées, comme les mobilisations actuelles en faveur de l'égalité entre les femmes et les hommes, les avancées politiques sur la taxe GAFAM et la justice fiscale, ou encore les mobilisations pour le climat.

Ces engagements sont des marqueurs du travail réalisé ces dernières années, complémentaires d'autres actions de mobilisation.

## Appuyer des campagnes citoyennes en faveur de politiques publiques plus ambitieuses

Les actions d'ECSI prennent également la forme de **campagnes** et de **plaidoyers** dans de très nombreux domaines pour **contribuer à l'élaboration et à la mise en œuvre des politiques publiques.**

➤ L'une des ambitions du **réseau ALIMENTERRE**<sup>34</sup> est de faciliter l'appropriation des enjeux agricoles et alimentaires mondiaux, afin que les citoyen·ne·s développent une vision systémique de ces enjeux et des interdépendances Nord/Sud. Le réseau est animé par le CFSI (Comité français pour la solidarité internationale) et constitué d'organisations locales (collectivités territoriales, associations, lycées, cinémas, etc.) qui informent et sensibilisent les citoyen·ne·s. Les coordinateur·trices d'ALIMENTERRE forment, accompagnent et mettent en réseau les organisations locales et des partenaires nationaux du CFSI.

Sur ce sujet, comme sur bien d'autres, des organisations de la société civile, souvent regroupées au sein de

collectifs tels que Coordination SUD<sup>35</sup> ou encore Pour une autre PAC<sup>36</sup>, mènent en parallèle un plaidoyer auprès des acteurs français, européens et internationaux pour garantir une cohérence des politiques publiques avec les Objectifs de développement durable.

## Développer les espaces de concertation

La résolution des défis mondiaux nécessite de nouveaux espaces de dialogue et de concertation, établis dans la durée, et permettant une participation effective des citoyen·ne·s et des organisations de la société civile.

**C'est à cette condition que la co-construction et le suivi des politiques publiques seront réalisés, et que pourront être mises en place des politiques publiques cohérentes et efficaces, permettant d'encourager le secteur privé et public à emprunter la voie de la transition et de la durabilité.**

De tels espaces existent, comme le présent groupe de concertation sur l'ECSI, mais aussi par exemple les Assises territoriales et nationales de l'éducation à l'environnement et au développement durable ou l'Espace national de concertation pour l'éducation à l'environnement et au développement durable<sup>37</sup>. Ces espaces permettent de développer un dialogue ouvert, des temps d'échanges, de valorisation collective, de construction de partenariats et d'élaboration de stratégies collectives.

**Les acteurs de l'ECSI participent activement au développement de tels espaces de co-construction et facilitent leur appropriation par les citoyen·ne·s de tous horizons.**

34. Plus d'informations sur ALIMENTERRE

35. Plus d'informations sur le site de Coordination SUD

36. Plus d'informations sur la plateforme Pour Une Autre PAC

37. L'Espace National de Concertation (ENC) rassemble une quarantaine d'organisations issues de sept sphères d'acteurs - associations ; collectivités territoriales ; monde académique ; syndicats ; services de l'Etat ; établissements et organismes publics ; entreprises ; espaces régionaux de concertation pour l'EEDD.

# Une diversité d'acteurs et de pratiques au service de l'ECSI



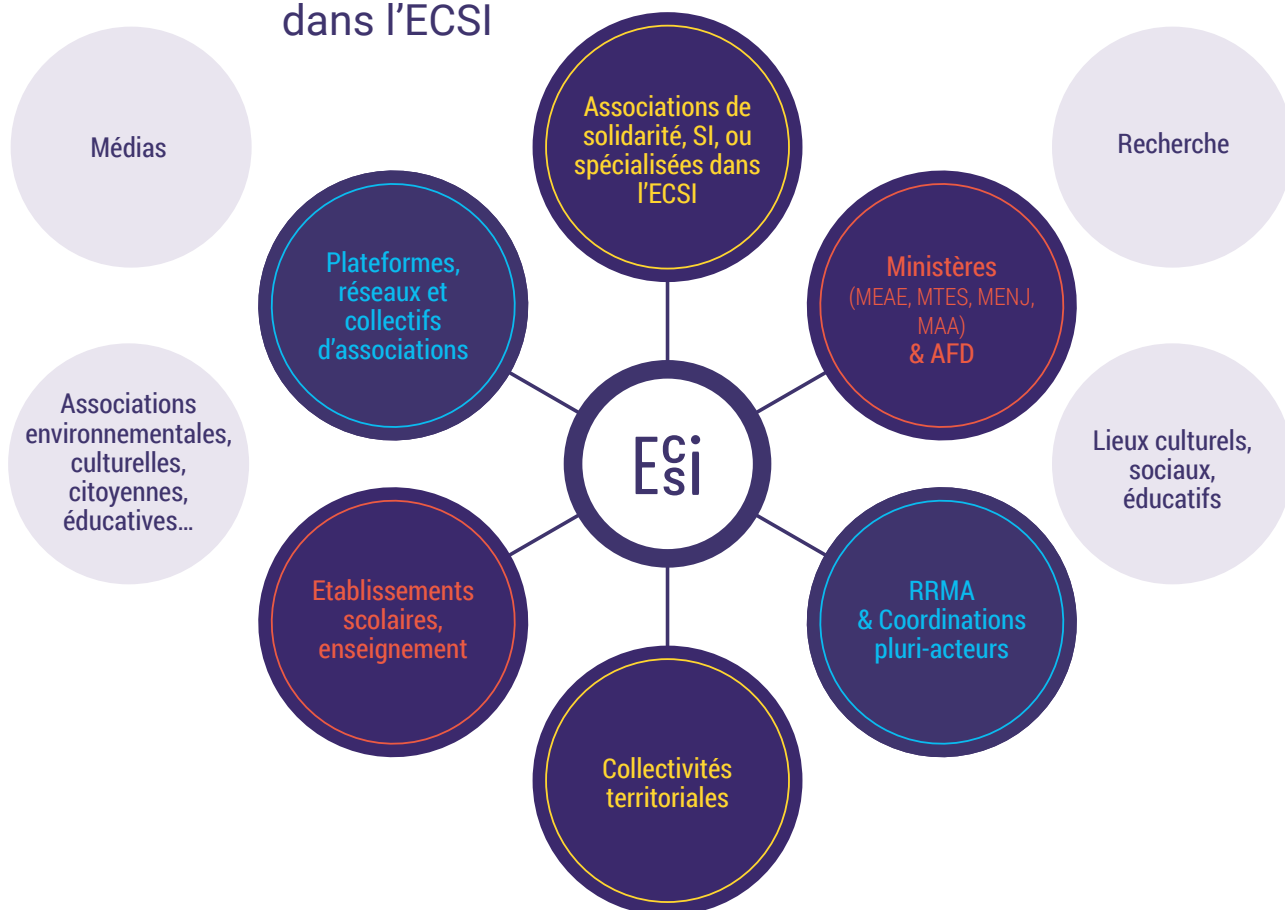
## LES ACTEURS DE L'ECSI EN MOUVEMENT

Au niveau national comme local, l'Éducation à la citoyenneté et à la solidarité internationale (ECSI) prend de l'ampleur. Son champ s'étend aux secteurs de la culture, de la recherche, des médias ou à des organisations de protection de l'environnement et de la biodiversité, du commerce équitable... qui élaborent de plus en plus des actions simultanées en France et à l'étranger. Ces structures sont très souvent organisées en réseaux, qu'ils soient territoriaux, nationaux ou internationaux, et regroupent une ou plusieurs familles : associatives, institutionnelles, éducatives, socio-culturelles, etc.

**Ces structures tissent un maillage dense, à toutes les échelles de territoires et entre les territoires, s'appuyant sur la complémentarité et la subsidiarité entre les acteurs.**



### La diversité des organisations impliquées dans l'ECSI



**Loin de s'opposer, les échelons locaux et internationaux de la solidarité et de l'engagement sont envisagés en complémentarité.** En proposant une approche systémique, l'Agenda 2030 donne un chapeau commun aux différents types « d'éducation à... »<sup>38</sup>, qui sont amenés à développer des projets transversaux et pluri-acteurs, à poursuivre leur professionnalisation et le développement des liens à l'international. Au niveau local, un nombre croissant de structures d'éducation populaire, de centres socio-culturels, de maisons de quartier ouvrent par exemple leur champ d'action aux questions internationales.

**Société civile ou institution publique, chacune assume des missions spécifiques et complémentaires.**

Les démarches éducatives dans ce domaine sont souvent des dispositifs partenariaux, rassemblant plusieurs structures d'origines professionnelles, de missions et de sensibilités diverses, chacune étant reconnue comme partie prenante de l'ECSI. Les associations (d'ECSI, de solidarité internationale, de protection de l'environnement, de développement local, de l'économie sociale et solidaire) en sont souvent les chevilles ouvrières. Mais les partenariats avec les institutions publiques et collectivités territoriales se multiplient et permettent de mutualiser les compétences éducatives, d'ingénierie pédagogique et d'animation collective, ainsi que l'expertise sur les enjeux abordés.

38. Éducation à la citoyenneté et à la solidarité internationale (ECSI), éducation populaire, éducation à l'environnement, éducation au développement durable (EDD, EEDD), éducation aux objectifs de développement durable (EODD), etc.

39. Témoignage issu de l'accompagnement de l'association Pays de Savoie solidaires, du Département de la Savoie



**En Tarentaise nous avons trouvé pertinent de relayer ensemble les trois campagnes des festivals Migrant'scène, ALIMENTERRE et du Festival des Solidarités de façon à décroiser les thèmes. Aujourd'hui, il est question de prendre conscience que les enjeux environnementaux, sociaux et économiques sont indéniablement liés par un système complexe. Comprendre pour pouvoir agir localement, la solidarité commence près de chez soi ! »**

Sabrina BOUKAZZOLA, Membre du collectif Festival des solidarités Tarentaise<sup>39</sup>

## L'ÉCHELLE LOCALE, NIVEAU D'ACTION ET D'ORGANISATION PRIVILÉGIÉ DES ACTEURS DE L'ECSI

**L'ancrage territorial permet d'exprimer les spécificités géographiques et historiques ou sociales, de fédérer autour de projets communs, et d'identifier l'impact des actions au plus proche de la réalité vécue par celles et ceux qui s'engagent.**

**Les collectivités territoriales et les associations, dans leur diversité, jouent un rôle central pour aborder la citoyenneté,** de sa dimension locale à sa dimension globale, avec des effets clairs sur le renforcement du lien

social et de l'engagement citoyen local, par exemple par le dynamisme de la vie associative, l'animation des quartiers ou le renforcement de la démocratie locale.

**La proximité est également un levier** pour développer un réseau de connaissances, de relations humaines, indispensables pour engager des actions d'Éducation à la citoyenneté et à la solidarité internationale.

Elle facilite l'implication d'une diversité de structures qui « font société » : établissements scolaires, maisons des jeunes, centres sociaux, secteur économique, de l'insertion, de la culture, réseaux de bibliothèques, etc.

**Les collectivités territoriales, en particulier, définissent et mettent en œuvre des politiques publiques dans ce domaine, facteurs de cohésion sur le territoire.**

➤ Depuis 2019, la Région Occitanie, par exemple, a mis en place le **projet « L'Occitanie ouverte sur le monde »** : un budget participatif permettant de soutenir des initiatives locales en faveur d'initiatives citoyennes en lien avec les valeurs, réflexions et principes de l'ECSI.

Les collectivités territoriales sont aussi en lien étroit avec des réseaux d'associations sur les territoires, comme par exemple dans le cadre du Festival des Solidarités (Festisol) où elles soutiennent et promeuvent leurs initiatives et bénéficient en retour de toute leur expertise.

**L'échelle locale favorise ainsi la mise en place de stratégies transversales permettant de fédérer et de coordonner les actions en fonction de la spécificité ou de la complémentarité des structures.**

**Elle permet enfin d'expérimenter et potentiellement démultiplier les actions sur d'autres territoires.**

➤ C'est le cas du dispositif d'éducation à la citoyenneté mondiale en milieu scolaire des « **Tandems Solidaires** »<sup>40</sup>. Créé il y a une dizaine d'années par l'académie de Besançon et le réseau régional multi-acteur (RRMA) Bourgogne-Franche-Comté International, il est aujourd'hui coordonné par plusieurs RRMA de la coopération et de la solidarité internationale sur le territoire français. Ce dispositif original donne l'occasion à des élèves - primaire, collège, lycée - de participer activement à un projet d'éducation à la citoyenneté mondiale en binôme avec une association

de leur territoire, le temps d'une année scolaire. Il est issu de collaborations régionales entre l'Éducation nationale (académies) et l'Enseignement agricole (DRAAF) qui veillent à la cohérence des initiatives menées avec les programmes scolaires et les parcours citoyens des élèves, mettent à disposition du personnel enseignant, et inscrivent le dispositif dans le cadre du programme académique de formation. Les collectivités territoriales soutiennent financièrement le dispositif et les RRMA l'animent et en assurent la coordination technique.

Depuis 2020, le dispositif bénéficie du soutien de l'AFD par le biais du **projet « RECITAL ODD »**, coordonné par la Conférence inter-régionale des RRMA.

➤ De la même façon, le RRMA Bourgogne-Franche-Comté International coordonne chaque année la tournée régionale d'un spectacle de sensibilisation à la citoyenneté mondiale et au développement durable dans le cadre du Festival des Solidarités. Cette tournée bénéficie du soutien financier de la Région Bourgogne-Franche-Comté, qui, au-delà du financement, enrichit sa politique internationale. Ce spectacle vivant est mutualisé entre 17 collectifs d'acteurs à l'échelle régionale, permettant d'acquérir une visibilité régionale et de faciliter l'engagement d'une diversité de partenaires, notamment issus des territoires ruraux et des QPV (Quartiers prioritaires de la politique de la ville). Ainsi, 22 représentations ont pu être organisées en 2019 en l'espace de trois semaines, auprès de 2 500 personnes.

40. Plus d'information à propos de l'initiative Tandem Solidaires

## UNE PLURALITÉ DE PRATIQUES

**Les organisations de l'Éducation à la citoyenneté et à la solidarité internationale (ECSI) s'emparent de tous les outils à leur disposition et sont à la recherche constante d'innovations, d'adaptations des messages et des modes d'action pour mobiliser un public plus large en faveur d'un monde juste, solidaire et durable.**

L'ECSI propose un continuum pédagogique et un panel d'activités très large, qui va de la sensibilisation, à l'éducation, à la formation, à l'interpellation et la construction de propositions concrètes, au développement de compétences et à la mise en réseau. Les acteurs

s'engagent également sur une grande diversité de thématiques, en privilégiant souvent une approche systémique, permettant de faire des liens et de montrer les interactions entre les enjeux qu'ils abordent, sociaux et environnementaux, locaux et internationaux.

Les différents modes d'action et les leviers de l'ECSI permettent d'atteindre des publics très variés. Une grande partie des actions est dirigée vers les jeunes et les très jeunes, en particulier le public scolaire. Les adultes sont pour leur part souvent engagé-e-s dans le cadre d'activités d'éducation informelle, non-formelle ou de

formation professionnelle continue. Toutes et tous sont encouragé·e·s à participer à des actions variées telles que le développement de projets ou l'engagement dans la vie démocratique.

**Les actions d'ECSI permettent également une montée en compétences** d'un grand nombre d'organisations, d'institutions et de personnes qui sont en lien avec un type de public et participent à définir les politiques publiques en matière d'éducation, d'enseignement, de

culture, de transmission : lieux culturels, sociaux, éducatifs, enseignants, éducateurs, ministères, agences, etc.

**Ces « relais » sont un rouage essentiel pour le développement de l'ECSI sur tout le territoire et l'efficacité de ses actions sur le long terme.**





## Le développement de supports numériques

Les outils de communication, d'information et d'expression citoyenne via l'usage du numérique sont de plus en plus investis par l'ECSI, ce qui modifie les pratiques de conception, de diffusion d'outils pédagogiques et d'animation auprès de publics diversifiés. **Ils permettent de rendre disponibles en libre accès un très grand nombre de ressources pédagogiques.**

➤ C'est le cas de la **plateforme [comprendrepouragir.org](https://comprendrepouragir.org)**<sup>41</sup> initiée par KuriOz et plusieurs autres associations d'ECSI, qui y diffusent plus de 200 outils pédagogiques (jeux, livres, films et dossiers pédagogiques) proposant différentes modalités éducatives sur le développement durable et la solidarité internationale.

**Un large panel d'outils en ligne est également développé (vidéos, infographies, cours, jeux pédagogiques, etc.) pour sensibiliser, mobiliser et inciter à l'action.**

➤ C'est aussi le cas de la **plateforme [Sulitest](https://sulitest.com)**<sup>42</sup>, qui offre un ensemble d'outils, dont un questionnaire à choix multiples en ligne, de plus en plus répandu et d'usage international, qui permet d'évaluer ses connaissances au regard des ODD ou de certaines thématiques. Soutenue par l'ONU et visant initialement l'enseignement supérieur, cette initiative s'est étendue à d'autres communautés que le monde éducatif, notamment en entreprise.

➤ Le **MOOC « Objectifs de développement durable »**<sup>43</sup> réunit quant à lui 34 expert-e-s issu-e-s des pays du Nord et du Sud et de disciplines et institutions variées. Les ODD sont décryptés tout au long des cours et des pistes d'engagement sont proposées aux participant-e-s, quels que soient leur fonction ou secteur d'activité.

➤ **L'association Teragir** a de son côté développé le programme **Eco-Ecole**<sup>44</sup>, version française d'Eco-Schools, programme international d'éducation au développement durable accompagnant les établissements scolaires de la maternelle au lycée. Parmi les outils, l'initiative « Ici & là-bas » propose une méthodologie pour mener un projet sur les ODD avec des élèves et une carte interactive pour découvrir des projets dans le monde qui contribuent à la réalisation de l'Agenda 2030.

Cette utilisation ne va pas sans poser un certain nombre de questions et de défis : ces outils numériques représentent-ils « uniquement » un nouveau support de diffusion ? Comment aller plus loin et promouvoir un usage citoyen et responsable

de ces outils et plateformes qui permettent de s'informer, de s'exprimer, de s'organiser, de créer du lien, de mutualiser des expériences et d'augmenter son pouvoir d'agir ? **L'ECSI doit également aider à questionner la place et les usages du numérique dans notre société.** Elle doit permettre aux utilisateur-ric-e-s de s'emparer des enjeux cachés et des impacts négatifs, environnementaux et humains, dont ces usages sont responsables : consommation d'énergie, utilisation de ressources rares, production et gestion de déchets, respect des droits humains, respect de la vie privée et utilisation des données personnelles, etc.

**Enfin, si la pandémie de Covid-19 et le confinement des personnes qui a eu cours dans de nombreux pays et régions du monde a entraîné le report voire l'annulation de certaines activités impliquant des rencontres physiques<sup>45</sup>, elle a également mis en évidence la capacité d'adaptation des acteurs d'ECSI afin de les faire vivre « à distance » : de multiples formations, webinaires, conférences, activités en ligne ont ainsi été développés. Dans le cadre du projet Jeunes des 2 Rives<sup>46</sup> par exemple, des vidéos ont été publiées sur les réseaux sociaux afin de permettre à des jeunes de partager leurs témoignages sur le confinement ou les solidarités.**

41. Voir le site de [ComprendrePourAgir.org](https://comprendrepouragir.org)

42. Voir le site de [Sulitest](https://sulitest.com)

43. Plus d'information à propos de ce MOOC

44. Voir le programme [Eco-Ecole](https://ecolecole.org)

45. [Territoires solidaires, 2020](https://territoires-solidaires.com)

46. Plus d'information à propos du projet [Jeunes des 2 Rives](https://jeunesdes2rives.com)

## LES STRUCTURES D'ECSI ENGAGÉES DANS UN PROCESSUS D'AMÉLIORATION CONTINU

**La diversité d'acteurs et actrices engagé·e·s, d'activités menées, de thématiques abordées ou d'échelles territoriales visées rend nécessaire l'adaptation d'outils permettant d'évaluer ses actions et leurs effets, en fonction de chaque organisation ou de chaque projet.**

Les structures de l'ECSI s'appuient pour cela sur diverses approches méthodologiques adaptées au suivi de changements individuels et collectifs en vue d'être au plus près des réalités et des attentes du terrain.

Elles créent des espaces d'échange, d'analyse, capitalisent des expériences pour leur partage et formulent des recommandations pour se projeter et renforcer les savoirs et les compétences des organisations. Le F3E<sup>47</sup> propose



par exemple des communautés de pratiques ainsi que des ateliers spécifiques qui ont alimenté des dispositifs de suivi-évaluation de projets d'ECSI<sup>48</sup>.

Cet apprentissage concerne aussi la capacité à accompagner les équipes (salarié·e·s, bénévoles, volontaires, stagiaires...), notamment grâce à la formation et à la participation à des groupes spécialisés sur l'ECSI : communautés de pratiques, groupes d'échanges, de concertation, séminaires, ateliers, etc. Le Festival des Solidarités a ainsi engagé une démarche visant l'accompagnement à la rédaction de fiches d'expériences ainsi qu'un fonds de soutien financier pour engager des démarches de capitalisation.

**Cette quête d'amélioration continue est complétée par le souhait des acteurs de l'ECSI de diffuser et d'infuser les apprentissages au-delà des équipes de projets ou de l'organisation** : pour l'ensemble du secteur, mais aussi, au-delà, pour alimenter et faire évoluer les politiques publiques sur les champs d'action de l'ECSI.

**Sensibiliser et se former à ces démarches, être en mesure de les organiser, de les réaliser, de les animer, d'apprendre du processus et de les porter dans la sphère publique : tels sont les enjeux auxquels répondent les acteurs d'ECSI par cette pratique de l'apprentissage et de l'évaluation continus.**

47. Créé en 1994, le F3E est un réseau associatif entièrement dédié à la qualité, en termes de méthode de travail, des actions de solidarité internationale ou de coopération décentralisée. Il est composé d'une centaine d'ONG, collectivités territoriales et établissements de santé.

48. Programme PRISME du F3E





## CONCLUSION

Le groupe de concertation sur l'Éducation à la citoyenneté et à la solidarité internationale (ECSI) témoigne, par sa composition, de la grande diversité des acteurs et actrices engagé·e·s sur l'ECSI. Ensemble, nous agissons à toutes les échelles : locales, nationales, internationales. Nous nous coordonnons tant pour porter des messages cohérents, reflétant la complexité et l'interconnexion des enjeux et thématiques que nous abordons, que pour améliorer nos pratiques.

### **Cet argumentaire commun montre que l'ECSI tient un rôle clé face aux enjeux actuels.**

Qu'ils soient sociaux, environnementaux, économiques, culturels ou politiques, leurs liens étroits ont été mis en évidence par les conséquences de la pandémie de Covid-19. L'ECSI donne des repères, permet de déconstruire les préjugés et de développer un esprit critique, valorise les alternatives et soutient des actions concrètes. Elle permet à chacun·e de comprendre les mécanismes d'interdépendance et d'exclusion dans le monde, de prendre conscience de l'importance d'une démarche citoyenne qui favorise la solidarité

entre les territoires, les générations, les groupes sociaux, et les individus pour agir concrètement en faveur de la construction d'un monde juste, solidaire et durable.

### **Cette ambition est permise notamment par la complémentarité des pratiques et la volonté partagée de s'adresser au plus grand nombre.**

Nous sommes convaincu·e·s que pour penser collectivement la transformation sociétale il est essentiel de s'adresser à toutes les composantes de la société, à tous les publics. La diversité des actions que nous mettons en place permet un tel parcours d'engagement, tout au long de la vie. En renforçant le pouvoir d'agir, l'ECSI donne des clés pour développer les solidarités et vivre une citoyenneté active.

**Pour ces raisons, nous mettons en lumière dans cet argumentaire pourquoi l'ensemble des acteurs, qu'ils soient du secteur public, associatif, culturel, privé, etc. doivent faire de l'ECSI une composante essentielle de leurs actions et pourquoi en particulier les pouvoirs publics français, à tous les niveaux, doivent en faire une priorité des politiques publiques.**

Nous disposons aujourd'hui de cet argumentaire commun, s'appuyant sur des valeurs et des expériences partagées. Nous l'avons souhaité le plus ouvert possible afin, justement, de renforcer la place que tient l'ECSI au sein de nos propres institutions et organisations, mais aussi afin d'engager de nouveaux acteurs.

# Sigles & abréviations

<b>AFD</b>	Agence française de développement
<b>CED</b>	Citoyenneté, environnement, Développement durable
<b>CIRRMA</b>	Conférence inter-régionale des Réseaux régionaux multi-acteurs
<b>DRAAF</b>	Direction Régionale de l'Alimentation, de l'Agriculture et de la Forêt
<b>DREAL</b>	Directions régionales de l'Environnement, de l'Aménagement et du Logement
<b>E3D</b>	Établissement en Démarche de Développement Durable
<b>ECSI</b>	Éducation à la citoyenneté et à la solidarité internationale
<b>EMI</b>	Éducation aux médias et à l'information
<b>ESS</b>	Économie sociale et solidaire
<b>GAFAM</b>	Google, Apple, Facebook, Amazon et Microsoft
<b>MAA</b>	Ministère de l'Agriculture et de l'Alimentation
<b>MEAE</b>	Ministère de l'Europe et des Affaires étrangères
<b>MENJ</b>	Ministère de l'Éducation nationale et de la Jeunesse
<b>MTES</b>	Ministère de la Transition écologique et solidaire
<b>ODD</b>	Objectifs de développement durable
<b>ONU</b>	Organisation des Nations unies
<b>OSC</b>	Organisations de la société civile
<b>PACA</b>	Provence-Alpes-Côte d'Azur
<b>PAF</b>	Programme académique de formation
<b>RRMA</b>	Réseau régional multi-acteur

# Contributeurs·ices

Cet argumentaire a été rédigé par Jean-Denis CROLA et Sébastien FOURMY (6-pm).  
Il a été produit dans le cadre du groupe de concertation sur l'ECSI, composé de :

ORGANISATION	NOM	FONCTION
Bridge 47	ABDALLAH Rosemine	Consultante plaidoyer
Ministère de l'Europe et des Affaires étrangères	ACHOUR Mehdi	Rédacteur - Délégation pour les relations avec la société civile et les partenariats (DGM/CIV)
Pays de Savoie solidaires	AGOSTI Magali	Directrice
Ville de Paris	AJDENBAUM Delphine	Chargée de projets internationaux
Frères des Hommes	ALTAZIN Yves	Directeur
RADSI Nouvelle-Aquitaine	ARDOUIN Tiphaine	Coordinatrice
Pays de la Loire Coopération Internationale	BEGUIN ALLEGRO Maud	Chargée de mission ECSI
AFD	BENEY Stéphanie	Chargée de mission Sensibilisation et campagnes d'intérêt général
Ministère de l'Agriculture et de l'Alimentation	BENLAFQUIH Rachid	Chargé des programmes Afrique Subsaharienne et océan Indien, Expertise publique, ECSI/Jeunesse - DGER
Frères des Hommes	BERGERARD Estelle	Responsable du Pôle Vie Associative
Pays de la Loire Coopération Internationale	BEZIAU Mathilde	Directrice
Ministère de la Transition écologique et solidaire	BORTZMEYER Martin	Chef de la Délégation au développement durable - Commissariat Général au Développement Durable
Fondation d'Auteuil	BOSQUET Anne	Responsable du programme Ouverture au Monde
Ensemble contre la peine de mort	BOUKABZA Laure	Responsable du programme éducation
La Ligue de l'enseignement	BOULANGE Emilie	Chargée de projets internationaux - Pôle Europe, solidarité internationale et migrations
Ville de Chambéry	CAILLAULT Samuel	Directeur Jeunesse, Vie Etudiante et Relations Internationales
RADSI Nouvelle-Aquitaine	CARILLON Joëlle	Présidente
Ministère de l'Éducation nationale, de la Jeunesse et des Sports	CAZENAVE Samuel	Haut fonctionnaire au développement durable
Ensemble contre la peine de mort	CHENUIL Raphaël	Directeur général
So Coopération	CHIHANI Khalid	Chargé de mission
CIRRMA	CLABECQ Gaël	Coordinateur interrégional du programme RECITAL ODD
Solidarité Laïque	COUPEZ Carole	Directrice générale adjointe
Pays de Savoie Solidaires	DA SILVA Véronique	Coordinatrice du RÉSIS et des projets d'ECSI
Occitanie Coopération	D'ABOVILLE Maÿlis	Directrice
CNEAP	DALE Marie-Christine	Chargée de mission International - Action éducative
Lianes Coopération	DANE Clarisse	Chargée de mission mobilité des jeunes et animation territoriale
Engagé·e·s et Déterminé·e·s	DE SOUSA REIS Claire	Déléguée générale
CRID	DELAUNAY Jean-Marc	Coordinateur du Festival des solidarités
Ville de Chambéry	DERAIN Davina	Coordinatrice du festival Lafi Bala

ORGANISATION	NOM	FONCTION
Lianes Coopération	DERISBOURG François	Directeur
RESACOOOP	DI DONATO Rose-Marie	Directrice
CCFD-Terre solidaire	DUCLOS Stéphane	Responsable service Animation et Appui aux acteurs
Commerce Équitable France	DUROCHAT Emilie	Déléguée adjointe Relations internationales & Vie associative
Cool'eurs du monde	DUTRETEAU Jean-Marc	Directeur
AFD	ENSARGUET Isabelle	Chargée de mission Partenariats avec les OSC
F3E	ESTRADA Angeles	Directrice
ADOS	FAVRAT Jeanne	Chargée de mission Partenariats et ECSI
So Coopération	FORTUNÉ Franck	Directeur
Via le Monde - Conseil Départemental de Seine-Saint-Denis	FRICAUDET Magali	Cheffe de service
Coordination SUD	GALBRUN Jean-Luc	Chargé de mission analyse et plaidoyer, financement des ONG
La Ligue de l'enseignement	GAUDIN Aurélie	Responsable du Pôle Europe, solidarité internationale et migrations
Fédération Artisans du Monde	GODREUIL Gérald	Délégué Général
KuriOz	GUERRY François	Directeur
AFDI	HAMDI Laure	Directrice
AFD	HUGUENIN Valérie	Responsable adjointe de la division des Partenariats avec les OSC
Fondation d'Auteuil	JEU Guillaume	Directeur International
FONJEP	LADET Evelyne	Responsable du Pôle solidarité internationale
FORIM	LAURENT Nicolas	Directeur
BFC International	LEGER Benjamin	Directeur adjoint
AFD	LEGER Benoit	Chargé de mission Internationalisation des territoires
Teragir	LEREVEREND Thierry	Directeur général
Ministère de l'Éducation nationale et de la Jeunesse et des Sports	LIABASTRE Catherine	Conseillère d'éducation populaire et jeunesse - Direction de la jeunesse, de l'éducation populaire et de la vie associative, direction régionale des Pays de Loire
RADSI Nouvelle-Aquitaine	MADAVANE Anita	Chargée de mission
Ministère de l'Éducation nationale et de la Jeunesse et des Sports	MANGEMATIN Virginia	Adjointe au chef du bureau des relations internationales - Direction de la jeunesse, de l'éducation populaire et de la vie associative
e-graine	MAST Julien	Délégué national
Commerce Équitable France	MENARD Claire	Chargée de projet éducation
FONJEP	MESSAOUDI Nouria	Déléguée générale
Fondation d'Auteuil	MIGNE Pierre	Chargé de projet Occurens
Solidarité Laïque	MORFOISSE Jérémie	Directeur ECSI
Starting-Block	NICLOT Marion	Coordinatrice pédagogique
F3E	OLAVARIA-TAPIA Rodrigue	Responsable de programmes Formation et Apprentissage
RADSI Nouvelle-Aquitaine	PALU Alain	Vice-Président
Région Hauts-de-France	PAVOT Christine	Chargée de mission Solidarité et citoyenneté
CRID	POILANE Emmanuel	Président
Secours Populaire Français	POZO Michèl	Responsable de service Animation & Développement des Solidarités

ORGANISATION	NOM	FONCTION
BFC International	PROCAR Agathe	Responsable du Pôle Éducation à la citoyenneté mondiale
Ministère de l'Éducation nationale, de la Jeunesse et des Sports	PROST Nadine	Chargée de mission pour la Francophonie et l'UNESCO
CLONG Volontariat	RADISSON Sébastien	Coordinateur
Ville de Paris	REGNIER David	Chargé de projets internationaux
ritimo	SALAMAND Bernard	Délégué général
France Volontaires	SOETARD Pierre	Directeur des Programmes
Comité Français pour la Solidarité Internationale	TAISNE Anne-Françoise	Déléguée générale
Horizons Solidaires	TERA Zaynab	Directrice
Fédération Artisans du Monde	TREGLOZE Lise	Responsable éducation
RADSI Nouvelle-Aquitaine	VERDU Ana	Chargée de mission
Comité Français pour la Solidarité Internationale	VERROUST ALTUN Gülseren	Chargée de programme Citoyenneté et Réseau ALIMENTERRE
Via le Monde - Conseil Départemental de Seine-Saint-Denis	VINCENT Siloé	Chargée de projet

## Composition du comité de pilotage :

**Mehdi Achour** (Ministère de l'Europe et des Affaires étrangères)  
**Rachid Benlafquih** (Ministère de l'Agriculture et de l'Alimentation)  
**Martin Bortzmeyer** (Ministère de la Transition écologique et solidaire)  
**Emilie Boulangé** (Ligue de l'enseignement)  
**Samuel Cazenave** (Ministère de l'Éducation nationale et de la Jeunesse et des Sports)  
**Khalid Chihani** (So Coopération)  
**Carole Coupeze** (Educasol, Solidarité Laïque)  
**Emilie Durochat** (Commerce Équitable France)  
**Isabelle Ensarguet** (AFD)  
**Magali Fricaudet** (Conseil Départemental de la Seine-Saint-Denis)  
**Valérie Huguenin** (AFD)  
**Thierry Lerévérend** (Teragir)  
**David Régnier** (Ville de Paris)  
**Bernard Salamand** (ritimo)

