



# ALIMENTERRE

Pour une agriculture et une alimentation durables et solidaires

## BILAN 2018

[www.alimenterre.org](http://www.alimenterre.org)

 festivalALIMENTERRE



*Alors que le système alimentaire de plus en plus mondialisé ne répond pas aux défis de nourrir et préserver la planète, le CFSI met en œuvre le programme ALIMENTERRE qui a pour ambition l'appropriation par les consommateurs des enjeux alimentaires mondiaux afin qu'en tant que citoyens, ils participent à la co-construction de systèmes alimentaires durables et solidaires respectueux du droit à l'alimentation.*





## Événement incontournable sur l'agriculture et l'alimentation dans le monde

### 8 films documentaires pour alimenter le débat

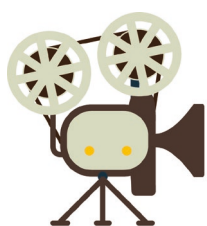
Cette 12<sup>e</sup> édition a permis de faire un tour du monde des enjeux et des initiatives. 8 films ont servi de supports à près de 1 000 heures de débat : les semences paysannes, maillon essentiel de notre alimentation ? L'huile de palme, source d'énergie durable et de revenus décents pour les paysans ? L'agroécologie, la solution pour nourrir la planète ? Quel rôle des grandes entreprises dans la lutte contre la faim ? Quelle politique d'aide au développement ? Quels enjeux derrière les produits de grande consommation ? Quelles politiques agricoles et commerciales pour une alimentation durable et solidaire ? 70 % des débats ont mis en perspective les enjeux en France et dans le monde.

#### NOMBRE DE SPECTATEURS EN 2018

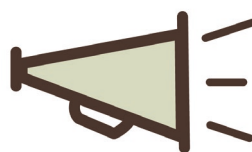
<b>Le champ des possibles</b> de Marie-France Barrier // Caméra Subjective / 2017 / 68' / Français	<b>12 570</b>
<b>L'agroécologie dans l'oasis de Chenini : préserver ensemble</b> de Sonia Ben Messaoud et Laetitia Martin // Echo'Via / 37' / Français - arabe tunisien STFR	<b>6 304</b>
<b>Éloge des mils - L'héritage africain</b> // BEDE (Biodiversité, Échanges et Diffusion d'Expériences) / AAPSI, DJA-COMM / 2017 / 52' / Français	<b>11 325</b>
<b>Vertueuses, les multinationales ? Le business de l'aide au développement</b> de Valentin Thurn et Caroline Nokel // NDR, Arte / 2017 / 86' / Français	<b>4 403</b>
<b>La planète lait</b> // Eikon, Miramonte / Magnetfilm, Arte / 2016 / 90' / VO doublage FR	<b>8 149</b>
<b>L'empire de l'or rouge</b> (d'après l'ouvrage de Jean-Baptiste Malet) de Jean-Baptiste Malet et Xavier Deleu // Little Big Story, PVP DOC V Inc. AQPM / 2017 / 54' / Français	<b>12 917</b>
<b>Frontera Invisible</b> // Gancho / 2016 / 28' / Espagnol STFR	<b>3 868</b>
<b>Mexique, sous l'emprise du Coca</b> // Wilde Angle productions et Public Sénat / 2016 / 29' / Espagnol STFR	<b>11 685</b>

FILMS PLEBISCITES PAR LE JEUNE PUBLIC / FILMS PLEBISCITES PAR LE PUBLIC ADULTES / FILMS PLEBISCITES PAR LES DEUX

## Une augmentation du nombre de participants (+5 %<sup>1</sup>)



**1 490**  
événements



**2 800**  
acteurs  
impliqués

### Des centaines de retombées presse



**70 465**  
spectateurs  
44 % grand publics  
56 % jeune public

### 12 pays

Belgique, Bénin, Congo-Brazzaville, France, Haïti, Ile Maurice, Les Comores, Madagascar, Mauritanie, Sénégal, Togo, Tunisie. **94 % des séances en France dans 500 communes.**

## 3 invités internationaux en tournée dans toute la France

### Mariama Ouloguem Mali

Coordinatrice de l'association Djoliba, membre de l'ONG ADESAF et militante écologiste

### Tanguy Gnikobou Bénin

Paysan, secrétaire général de la Fédération Agroécologique du Bénin (FAEB), co-fondateur de l'association Les Jardins de l'espoir, militant climatique

### Hindatou Amadou

### Burkina Faso

Chargée du plaidoyer et du genre de l'Association pour la Promotion de l'Élevage au Sahel et en Savane (APESS)



Photos des films de la sélection 2018 : *Le champ des possibles* © *Caméra subjective* ; *L'empire de l'or rouge* © *Little Big Story & PVP DOC V inc.* ; *Mexique, sous l'emprise du coca* © *Wild Angle Productions* ; *Éloge des mils* © *Anne Berson Dena BEDE*.

<sup>1</sup> Par rapport à 2017



## Une initiative réussie en Mayenne

4 questions à Dominique Lemerrier de l'association Crides / Les 3 mondes.

### Quel est le contexte agricole et alimentaire en Mayenne ?

Le département de la Mayenne, 300 000 habitants, est un territoire rural. L'activité agricole encore importante, avec la présence de grands groupes agro-industriels comme Lactalis, et le développement de l'agriculture biologique. Les associations de solidarité internationale sont actives depuis de nombreuses années malgré la baisse drastique des subventions.

### Quelles sont les actions proposées lors du festival ?

Dans ce département, notre association de solidarité internationale Crides / Les 3 mondes relaie le festival ALIMENTERRE afin de mettre en perspective les enjeux agricoles et alimentaires du local au global et questionner notre modèle de développement. En 2018, nous avons proposé 35 événements dans 7 communes du département : ciné-débats, projections en milieu scolaire, conférences, expositions, rencontres avec Mariam Ouologuem, l'invitée malienne du festival et avec des acteurs agricoles français. Nous comptabilisons 2 118 participants dont 60 % de scolaires.



### Quels acteurs se sont mobilisés ?

Nous animons un comité de pilotage rassemblant des documentalistes de lycées, l'association Ciné-Ligue et aussi Civam bio. De nombreux partenaires se mobilisent : des associations de solidarité comme la Ligue de l'enseignement, Ciné-ligue, et le Festival des solidarités ; des acteurs du monde agricole et alimentaire comme Biocoop, Adear, la Confédération paysanne ; le réseau des cinémas-ruraux ; 5 établissements de l'enseignement secondaire agricole et général, et de l'enseignement primaire ; 3 médias locaux.

### De quoi êtes-vous le plus fier ?

Nous avons organisé une projection du film *La Planète Lait*, suivie d'un débat contradictoire avec le responsable communication du groupe Lactalis et un producteur laitier du département au cinéma de Laval. L'évènement a eu lieu à guichet fermé avec des participants que nous n'avons pas l'habitude de voir.

Par ailleurs, tous les partenaires mettent la main à la pâte et proposent des actions communes. C'était la première fois que des lycées agricoles publics et privés travaillaient ensemble. Notre initiative fédère déjà de nouveaux acteurs puisque le Centre d'Initiation à la Nature de Laval-agglo devrait se joindre à nous en 2019.

## Les futurs professionnels agricoles mobilisés



1<sup>er</sup> Prix ALIMENTERRE 2018, catégorie étudiants : *Draw my meal*, réalisé par des étudiants de GACO1 de l'IUT de Digne-les-Bains (Provence-Alpes-Côte d'Azur) © Maaf

Une note de service est envoyée à tous les établissements de l'enseignement agricole. Leur implication est encouragée par la Direction de l'enseignement et de la recherche du ministère de l'Agriculture et de l'alimentation (MAA), par ses directions régionales et par ses réseaux d'éducation à la citoyenneté et à la solidarité internationale (Red), de l'enseignement privé (Cneap) et des maisons familiales rurales.

Plus de 15 000 futurs professionnels agricoles se sont impliqués en 2018 : projection de documentaires en classe, réalisation de films courts, ou projets pluridisciplinaires...

La formation ALIMENTERRE organisée avec Supagro Florac en mars 2018 à Montpellier a rassemblé 10 professeurs de l'enseignement agricole et 20 associations de toute la France.



50 jeunes réalisateurs ont proposé un film court dans le cadre du Prix ALIMENTERRE sur le thème « Nourrir la planète, aujourd'hui pour demain » organisé avec l'enseignement agricole.

Le film Coup de cœur du Jury : *Du Rififi en cuisine*, réalisé par des jeunes de Grenoble était projeté en première partie du festival. Les lauréats ont présenté leur film lors du salon de l'agriculture sur le stand du ministère.

## Un nouveau site alimenterre.org

S’informer, sensibiliser, s’inspirer pour agir, s’unir ? Le site alimenterre.org a fait peau neuve pour inviter à passer à l’action.


Une entrée plateforme avec :

- des actualités, des études, des outils pédagogiques, une banque de films documentaires, le site propose des ressources classées autour de 12 thématiques ;
- des exemples d’initiatives et une cartographie des acteurs impliqués en Afrique de l’ouest et en France en faveur d’une agriculture et d’une alimentation durable et solidaire respectueuse du droit à l’alimentation.

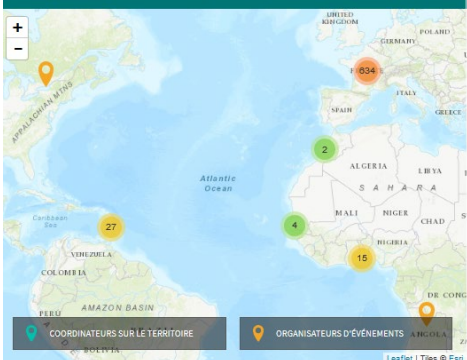
Une entrée festival destinée au grand public pour trouver un évènement près de chez soi.

Un accès réservé aux organisateurs du festival qui facilite la mise en ligne et le suivi des évènements.

RECHERCHER PAR THÉMATIQUE



[VOIR TOUS LES DOCUMENTS](#)



**Auvergne**  
[A.N.I.S. étoilé](#)

**Auvergne-Rhône-Alpes**  
 01 - AIN  
[Artisans du Monde Bourg-en-Bresse](#)  
 07 - ARDÈCHE  
[Grain Drôme Ardèche](#)  
 26 - DRÔME  
[Grain Drôme Ardèche](#)  
 73 - SAVOIE  
[Pays de Savoie solidaires](#)


**AUTRE DÉPARTEMENT**  
[CFSI](#)

**BOURGOGNE FRANCHE-COMTÉ**  
[R&C Dev](#)

**FESTIVAL ALIMENTERRE**  
 CFSI Notre avenir se joue dans nos assiettes

[LA PLATEFORME](#) | [LE FESTIVAL](#) | [NOUS SOUTENIR](#) | [INSCRIPTION À LA NEWSLETTER](#) | [MON TABLEAU DE BORD](#)

Le festival | L'édition 2018 | Les évènements | Actualités | Les partenaires

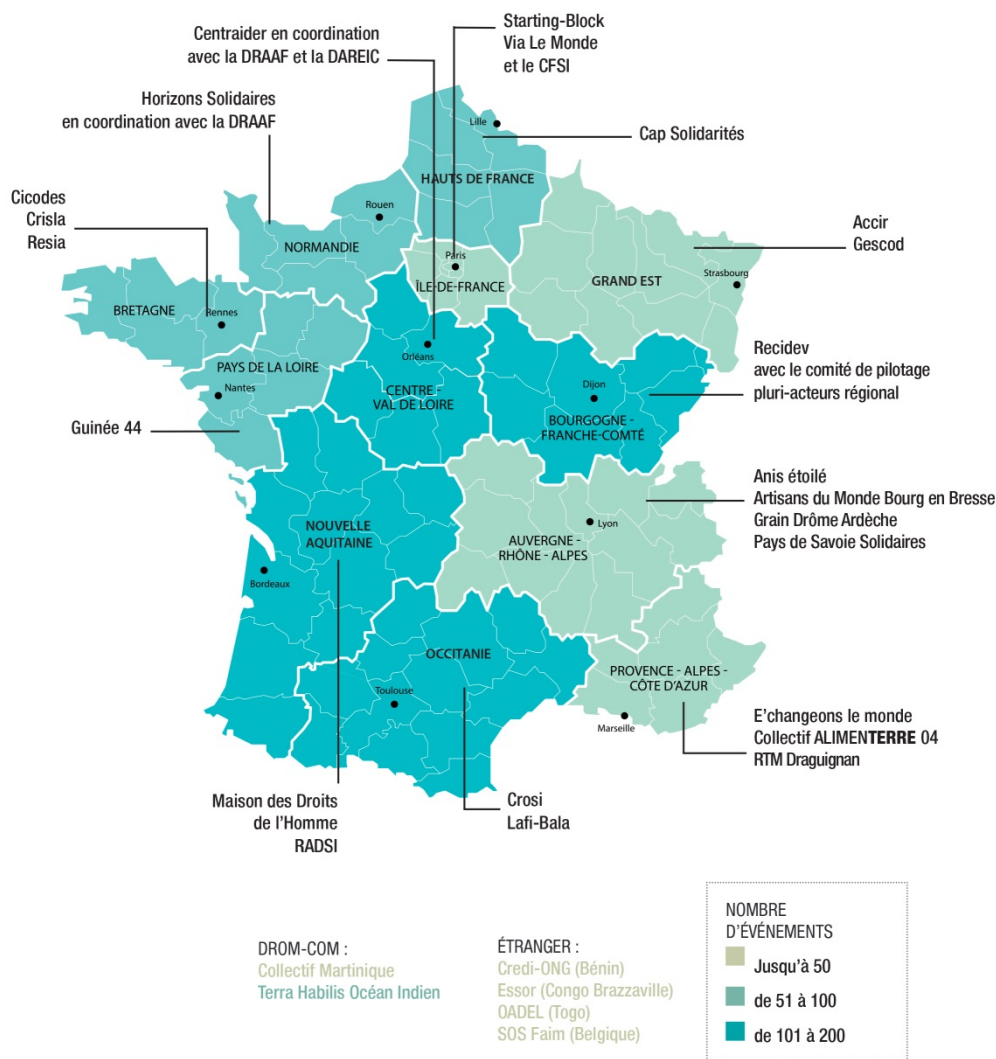


[ORGANISER UN ÉVÈNEMENT](#) | [PROPOSER UN FILM](#)

## Le réseau ALIMENTERRE continue à se structurer sur tout le territoire

Le CFSI anime le réseau ALIMENTERRE composé des partenaires nationaux, des coordinations qui animent les actions sur les territoires et les organisations locales. Le but est d'encourager la formation et la mise en réseau des acteurs sur le territoire, l'échange et le développement d'innovations pédagogiques, la démultiplication des espaces de débat et de sensibilisation, et la valorisation des initiatives pour susciter l'engagement citoyen. Il se réunit plusieurs fois par an.

### Les coordinations territoriales ALIMENTERRE en 2018





AVEC LE SOUTIEN DE :



EN PARTENARIAT AVEC :



*Le Festival ALIMENTERRE bénéficie du soutien financier de l'Agence Française de Développement, de Biocoop, de la Fondation Fondation Daniel et Nina Carasso, de la Fondation Léa Nature Jardin Bio et de Triballat Noyal. Les idées et les opinions présentées sont celles du CFSI et ne représentent pas nécessairement celles des organismes précités.*

Créé en 1960, le CFSI intervient sur deux thématiques majeures : la promotion d'une agriculture et d'une alimentation durable et solidaire et le renforcement des sociétés civiles. Par des actions de terrain, ses organisations membres agissent en faveur des droits humains et contre les inégalités. Le CFSI sensibilise et mobilise l'opinion publique et les décideurs politiques en faveur du droit à l'alimentation.  
[www.cfsi.asso.fr](http://www.cfsi.asso.fr).



COMITE FRANÇAIS POUR  
LA SOLIDARITE INTERNATIONALE

32 rue Le Peletier  
F-75009 Paris

Tél. : 33 (0) 1 44 83 88 50  
Fax : 33 (0) 1 44 83 88 79

@ : [info@cfsi.asso.fr](mailto:info@cfsi.asso.fr)  
[www.cfsi.asso.fr](http://www.cfsi.asso.fr)

